



FARNÍ CHARITA PACOV

VÝROČNÍ ZPRÁVA

2014



ÚVODNÍ SLOVO

Vážení přátelé,

dostává se Vám do rukou Výroční zpráva Farní charity Pacov za rok 2014. Uplynulý rok můžeme nazvat úspěšným, neboť se podařilo uskutečnit mnoho naplánovaných akcí a programů. Jako obvykle největším projektem naší organizace byla pečovatelská služba, jak do počtu zaměstnanců tak klientů i financí. Pečovatelská služba je také u veřejnosti vnímána jako nejpotřebnější a též nejvíce spjatá se jménem Charita.

Dalším projektem, který se věnoval seniorům a zdravotně postiženým byl projekt Osobní asistence. Tento projekt má za sebou již šestý rok působení a je terénní službou nejen pro občany našeho města, ale i širokého okolí.

Projekt Nízkoprahového zařízení Spirála nabízel v loňském roce již třináctým rokem své sociální programy pro děti a mládež. Není bez zajímavosti, že tato služba sociální prevence je jedinou službou svého druhu v měřítku celého okresu. Projekt Nízkoprahového zařízení pro děti a mládež Spirála byl v roce 2014 financován z MPSV ČR, Kraje Vysočina a Městem Pacovem.

Lidé dneška vůbec nepočítají s hodnotami, které se nedají změřit, ani zvážit, či zaplatit penězi. Jsem rád, že v naší organizaci pracují takoví lidé, kteří uznávají důstojnost a neopakovatelnost každého lidského života a také účinně pomáhají těm, kteří se bez pomoci druhých neobejdou.

Na závěr bych rád poděkoval všem, kteří se na činnosti charity v našem městě jakkoliv podíleli. Velký dík patří všem našim zaměstnancům.

Celá naše práce by se neobešla bez pomoci všech našich dárců, sponzorů, příznivců a dobrovolníků. Poděkování také patří Městskému úřadu v Pacově za finanční podporu naší pečovatelské služby a všem těm, kteří přispěli ke všemu, co se nám v minulém roce podařilo vykonat.

Miroslav Kokeš, ředitel

CHARITA POMÁHÁ

- STARÝM LIDEM, KTERÝM DOCHÁZEJÍ SÍLY
- LIDEM S POSTIŽENÍM
- NEMOCNÝM A UMÍRAJÍCÍM
- OPUŠTĚNÝM MAMINKÁM S DĚTMI
- DROGOVĚ ZÁVISLÝM
- LIDEM BEZ DOMOVA
- CHUDÝM RODINÁM
- POMOC CHUDÝM V ZAHRANIČÍ



KONTAKTNÍ ÚDAJE

Farní charita Pacov
Náměstí Svobody 2
395 01 Pacov
www.charitapacov.cz
info@charitapacov.cz
tel. : 565 443 220
ČÚ : 224246-261/0100 KB
IČ : 47 22 44 44



O NÁS

Farní charita Pacov je nestátní nezisková církevní organizace a patří mezi složky Diecézní charity České Budějovice, která spolu s ostatními charitami Čech a Moravy tvoří Sdružení Charita Česká republika.

Farní charita Pacov byla zřízena jako právnická osoba dle zřizovacího dekretu vydaného biskupem českobudějovickým dne 20. 8. 1992.

Statutárním orgánem je ředitel organizace jmenovaný prezidentem Diecézní charity České Budějovice. Od počátku vzniku organizace je to Miroslav Kokeš.

Poradním orgánem Farní charity Pacov je Rada Farní charity Pacov. Její členové jsou jmenováni prezidentem Diecézní charity České Budějovice a tuto funkci vykonávají dobrovolně bez nároku na finanční odměnu.

Naše organizace je členem Asociace poskytovatelů sociální péče ČR, Sdružení charit Kraje Vysočina a Koordinačního uskupení NNO Vysočiny.



Na základě registrace u Krajského úřadu Kraje Vysočina máme v registru poskytovatelů sociálních služeb MPSV zaevidovány tři sociální služby:

- **PEČOVATELSKÁ SLUŽBA**
- **OSOBNÍ ASISTENCE**
- **NÍZKOPRAHOVÉ ZAŘÍZENÍ PRO DĚTI A MLÁDEŽ**

Všechny sociální služby jsou poskytovány podle Zákona č. 108 / 2006 Sb., o sociálních službách a úhrada za jejich poskytování je stanovena v souladu s platnou prováděcí vyhláškou k tomuto zákonu.

Cílem všech sociálních služeb je pomáhat uživatelům zlepšit jejich sociální situaci a podpořit je ve schopnosti aktivně se podílet na jejím řešení.

Poskytování sociálních služeb zajišťuje Farní charita Pacov kvalifikovanými zaměstnanci, kteří citlivě reagují na potřeby uživatelů jednotlivých služeb.



PEČOVATELSKÁ SLUŽBA

Posláním pečovatelské služby Farní charity Pacov je nabídnout podporu a pomoc seniorům a osobám se zdravotním postižením, kteří z důvodu snížené soběstačnosti vyžadují pomoc jiné osoby. Uživatelům poskytujeme pomoc tak, aby mohli zůstat co nejdéle ve svém domácím prostředí a mohli se zapojovat do běžného života. Poskytování pomoci vychází z individuálních potřeb uživatelů a je zajišťována tak, aby byla v co největší možné míře zachována jejich soběstačnost.

Služba je poskytována seniorům a osobám se zdravotním postižením, které splňují podmínky pro přiznání invalidního důchodu.

OBSAH SLUŽBY

1. Pomoc při zvládnutí běžných úkonů péče o vlastní osobu
 - pomoc a podpora při podávání jídla a pití
 - pomoc při oblékání a svlékání včetně speciálních pomůcek
 - pomoc při prostorové orientaci, samostatném pohybu ve vnitřním prostoru
 - pomoc při přesunu na lůžko nebo vozík
2. Pomoc při osobní hygieně nebo poskytnutí podmínek pro osobní hygienu
 - pomoc při úkonech osobní hygieny
 - pomoc při základní péči o vlasy a nehty
 - pomoc při použití WC
3. Poskytnutí stravy nebo pomoc při zajištění stravy
 - zajištění stravy odpovídající věku, zásadám racionální výživy a potřebám dietního stravování
 - dovoz nebo donáška jídla
 - pomoc při přípravě jídla a pití
 - příprava a podání jídla a pití
4. Pomoc při zajištění chodu domácnosti
 - běžný úklid a údržba domácnosti
 - pomoc při zajištění velkého úklidu domácnosti
 - topení v kamnech včetně donášky a přípravy topiva, údržba topných zařízení
 - běžné nákupy a pochůzky
 - velký nákup, například týdenní nákup, nákup ošacení a nezbytného vybavení domácnosti
 - praní a žehlení ložního prádla, popřípadě jeho drobné opravy
 - praní a žehlení osobního prádla, popřípadě jeho drobné opravy
5. Zprostředkování kontaktu se společenským prostředím
 - doprovázení dětí do školy, školského zařízení, k lékaři a doprovázení zpět
 - doprovázení dospělých do školy, školského zařízení, zaměstnání, k lékaři, na orgány veřejné moci a instituce poskytující veřejné služby a doprovázení zpět

PŘEHLED POSKYTNUTÝCH ÚKONŮ ZA ROK 2014

Nákupy a pochůzky	90 hodin
Úklid a údržba domácnosti	79 hodin
Donáška topiva a údržba topných zařízení	4 hodiny
Praní a žehlení prádla	85 kg
Dohled nad dospělým občanem	62 hodin
Pomoc při úkonech osobní hygieny	76 hodin
Pomoc při oblékání a svlékání	40 hodin
Pomoc při prostorové orientaci a pohybu	112 hodin
Pomoc při přesunu na lůžko nebo vozík	20 hodin
Dovoz oběda	7 830 x
Doprava uživatelů služebním vozidlem	874 x

Celkem uživatelů pečovatelské služby: 83 (66 žen, 17 mužů)

Průměrný věk uživatele: 80 let

PŮJČOVNA ZDRAVOTNÍCH POMŮCEK

Součástí služeb poskytovaných Farní charitou Pacov je půjčovna zdravotních pomůcek. Nabízíme poradenství při výběru vhodné pomůcky a zapůjčení do domácího prostředí.

Cílem je:

- umožnit uživatelům, aby po dobu své nemoci nebo nemohoucnosti mohli zůstat ve svém přirozeném prostředí
- zlepšit podmínky rekonvalescence či domácí léčby jak pro samotné nemocné, tak i pro osoby o ně pečující
- podpořit soběstačnost a nezávislost osob, které pomůcky potřebují

Půjčovna nabízí:

- ✓ elektrická polohovací lůžka
- ✓ invalidní vozíky
- ✓ toaletní křesla
- ✓ chodítka
- ✓ servírovací stolky
- ✓ sedačky do vany a do sprchy
- ✓ nástavce na WC
- ✓ podložní mísy
- ✓ vanový zvedák
- ✓ antidekubitní matrace s kompresorem

ZNAČKA KVALITY V SOCIÁLNÍCH SLUŽBÁCH

Cílem Značky kvality v sociálních službách je poskytnout novým uživatelům sociální služby či zájemcům o ni, ale také jejich rodinným příslušníkům, jednoznačnou informaci o tom, jakou kvalitu mohou od sociální služby očekávat. Jde o systém externí certifikace, který je založen na tzv. udělování hvězd. V praxi tak již při vstupu do zařízení uvidí jak jeho nový uživatel, tak případně i jeho rodina, zda jde např. o zařízení dvouhvězdičkové nebo pětihvězdičkové. Značka kvality v sociálních službách hodnotí všechny důležité aspekty služby.

Na jaře prošla pečovatelská služba Farní charity Pacov pilotním programem certifikace. Bylo hodnoceno 85 kritérií ve dvou základních oblastech: péče, individuální přístup, partnerství a stravování. Proces hodnocení probíhal ve středisku pečovatelské služby i v domácnostech uživatelů, kde byly formou rozhovorů ověřovány názory poskytovatele a zaměstnanců.

9. října na VI. výročním kongresu poskytovatelů sociálních služeb ČR převzala pečovatelská služba Farní charity Pacov z rukou prezidenta Asociace poskytovatelů sociálních služeb ČR Ing. Jiřího Horeckého, Ph.D., MBA, certifikát Značka kvality v sociálních službách.



VZDĚLÁVÁNÍ PRACOVNÍKŮ

Pracovníci v sociálních službách splnili v roce 2014 povinných 24 hodin vzdělávání. Zúčastnili se těchto seminářů:

- ❖ Chronická obstrukční plicní choroba
- ❖ Masáže
- ❖ Trénování paměti
- ❖ Aktivizační techniky
- ❖ Výroční kongres APSS – ČR
- ❖ Domácí hospicová péče
- ❖ Specifika sociální komunikace se seniory
- ❖ Hodnocení a motivace pracovníků
- ❖ První pomoc

ZPRAVODAJ PEČOVATELSKÉ SLUŽBY PAPERSEK

Od roku 2007 vydáváme pro uživatele pečovatelské služby měsíční informační zpravodaj Paprsek. Uživatelé v něm nachází aktuální informace z oblasti sociální péče a péče o seniory, praktické rady na každý den, recepty, příspěvky od čtenářů, humor a cvičení pro trénování paměti.

POUŤ NA SVATOU HORU U PŘÍBRAMI

31. května jsme pro seniory uspořádali již XVII. ročník zájezdu na poutní místo Svatá Hora u Příbrami. Doprovázel nás P. Tomáš Hajda.



SETKÁNÍ SENIORŮ S KRONIKÁŘKOU MĚSTA MGR. MARIÍ TUŠILOVOU



CHARITNÍ DOBROČINNÝ BAZÁREK

V sobotu 13. prosince se uskutečnil VII. ročník vánočního dobročinného bazárku. Z výtěžku bylo zakoupeno toaletní křeslo, invalidní vozík a chodítka.



OSOBNÍ ASISTENCE

Posláním osobní asistence Farní charity Pacov je pomoc osobám se zdravotním znevýhodněním, které se o sebe nemohou plně postarat a potřebují asistenci druhé osoby k zajištění základních lidských potřeb. Osobní asistence chce těmto osobám umožnit žít v jejich přirozeném prostředí a umožnit jim plně využít jejich dosavadních schopností a dovedností. Osobní asistence poskytuje pomoc a podporu rodinám, které celodenně pečují o své blízké.

Cílovou skupinu tvoří osoby se zdravotním znevýhodněním, které potřebují pomoc a péči druhé osoby.

Cílem osobní asistence je snaha o samostatnost uživatele prostřednictvím podpory a pomoci při sebeobsluze, udržení a rozvoj naučených dovedností a schopností, přispívání k udržení nebo zlepšení fyzického a psychického stavu a zprostředkování sociálních kontaktů.

OBSAH SLUŽBY

1. Pomoc při zvládání běžných úkonů péče o vlastní osobu
 - pomoc a podpora při podávání jídla a pití
 - pomoc při oblékání a svlékání včetně speciálních pomůcek
 - pomoc při prostorové orientaci ve vnitřním i vnějším prostoru
 - pomoc při přesunu na lůžko nebo vozík
2. Pomoc při osobní hygieně
 - pomoc při úkonech osobní hygieny
 - pomoc při použití WC
3. Pomoc při zajištění stravy
 - pomoc při přípravě jídla a pití
4. Pomoc při zajištění chodu domácnosti
 - pomoc s úklidem a údržbou domácnosti a osobních věcí
 - nákupy a běžné pochůzky
5. Výchovné, vzdělávací a aktivizační činnosti
 - pomoc a podpora rodině v péči o dítě
 - pomoc při obnovení nebo upevnění kontaktu s rodinou a pomoc a podpora při dalších aktivitách podporujících sociální začleňování osob
 - pomoc s nácvikem a upevňováním motorických, psychických a sociálních schopností a dovedností
6. Zprostředkování kontaktu se společenským prostředím
 - doprovázení do školy, školského zařízení, k lékaři, na zájmové a volnočasové aktivity, na orgány veřejné moci a instituce veřejné služby a doprovázení zpět
7. Pomoc při uplatňování práv, oprávněných zájmů a při obstarávání osobních záležitostí
 - pomoc při komunikaci vedoucí k uplatňování práv a oprávněných zájmů
 - pomoc při vyřizování běžných záležitostí

PŘEHLED POSKYTNUTÝCH ÚKONŮ ZA ROK 2014

Pomoc při úkonech osobní hygieny	19 hodin
Doprovod	108 hodin
Pomoc při oblékání a svlékání	14 hodin
Pomoc při přesunu	3 hodiny
Pomoc při zajištění stravy	140 x
Nákupy a pochůzky	1 hodina

Celkem uživatelů osobní asistence: 7 žen

Průměrný věk uživatele: 73 let



NÍZKOPRAHOVÉ ZAŘÍZENÍ PRO DĚTI A MLÁDEŽ

Posláním Nízkoprahaového zařízení pro děti a mládež Spirála (dále jen NZDM) je poskytovat zázemí, podporu a odbornou pomoc při řešení problémů dětem a mladým lidem z Pacovska, kteří se ocitají nebo mohou ocitnout v nepříznivé životní situaci. Prostřednictvím toho chceme dosáhnout pozitivních změn v jejich způsobu života a předcházet jejich sociálnímu vyloučení.

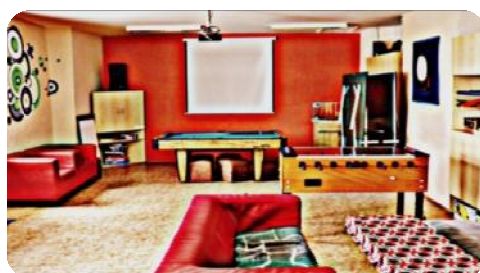
Cílovou skupinou jsou děti a mladí lidé ve věku **od 11 do 23 let** z Pacovska, kteří zažívají životní situace, jež jsou pro ně samotné obtížně řešitelné (potíže s navazováním vztahů, špatně fungující rodina,...); zažívají konfliktní společenské situace (šikana, záškoláctví,...); vedou rizikový způsob života nebo jím jsou ohroženi (poruchy příjmu potravy, zneužívání návykových látek,...); tráví svůj volný čas převážně pasivním způsobem (toulání po městě, absence zájmů,...) nebo mají problém zapojit se do běžných organizovaných volnočasových aktivit v okolí.

Cíle NZDM Spirála

- podporovat děti a mladé lidi při procházení obtížnými životními situacemi (konfliktní situace, rozvod rodičů, omezující životní podmínky, obtíže při zvládnutí běžných vývojových úkolů dětství a dospívání apod.) a pomáhat jim s jejich řešením
- podporovat děti a mladé lidi k aktivnímu a samostatnému řešení jejich problémů prostřednictvím preventivních aktivit snižovat sociální i zdravotní rizika plynoucí ze životního stylu dětí a mládeže
- podporovat motivaci uživatelů ke vzdělání a pracovnímu uplatnění
- pomáhat dětem a mladým lidem osvojit si sociální dovednosti, které zúročí ve svém praktickém životě (psaní životopisu, hospodaření s penězi, znalost hodin apod.)
- zvyšovat schopnosti dětí a mladých lidí vyjádřit a obhájit si své názory
- zvyšovat schopnost dětí a mladých lidí ohrožených sociálním vyloučením začlenit se do skupiny vrstevníků
- nabízet bezpečný prostor a motivující podmínky pro aktivní trávení volného času

Nedílnou součástí našich služeb je sociální poradenství, informační servis, doučování a pomoc s úkoly, preventivní programy a besedy zaměřené na prevenci společensky nežádoucích jevů apod. Snažíme se maximálně podporovat motivaci dětí a mladých lidí ke vzdělávání a zařazení na trh práce. V případě potřeby nabízíme kontaktování návazných služeb, doprovod na úřady, pomoc při hledání zaměstnání apod.

V rámci každodenní praxe realizujeme volnočasové aktivity, které slouží jako prostředek k rozvíjení a upevňování vztahů s jednotlivými klienty.



Rok 2014 v NZDM Spirála

V průběhu roku 2014 ve Spirále proběhlo mnoho zajímavých aktivit, akcí a tvůrčích dílen. V loňském roce bylo také uskutečněno několik interaktivních besed o kyberšikaně pro žáky 6. – 9. tříd ZŠ Pacov. Žákům byly během besed předány informace o tom, co je považováno za kyberšikanu, kybergrooming, kyberstalking, jak správně postupovat v případě, že by se setkali s tím, že by je někdo urážel nebo obtěžoval prostřednictvím moderních komunikačních technologií apod.

MĚSÍC	PREVENTIVNÍ PROGRAMY 2014	DALŠÍ AKTIVITY
LEDEN	FINANČNÍ GRAMOTNOST	Pomoc při TKS 2014 Turnaj v ping-pongu
ÚNOR		Spirálová výzva Výroba mýdel Odpoledne s hlavolamy
BŘEZEN	JAK ZVLÁDAT KONFLIKTY A STRES	FIMO dílna
DUBEN	KDYŽ ŘEŠENÍM JE BOLEST	Škola vaření Sportovní turnaj Lukostřelba Velikonoční dílna Pomoc při realizaci akce Den Země Vegetariánské rožnění
KVĚTEN	RIZIKA KOUŘENÍ	Projekt Promítej i ty! Festival dokumentárních filmů pro klienty i veřejnost – Film jako Brno; Punkový syndrom; Říkejte mi Kuču
ČERVEN	SEBEOBRANA	FIMO dílna Filmová jízda
ČERVENEC, SRPEN	NÁSTRAHY LÉTA	Tvůrčí dílna Filmová jízda Malování na textil
ZÁŘÍ	ŠIKANA	Náramky z gumiček Spirálová komunita Den otevřených dveří
ŘÍJEN	KYBERŠIKANA, NETHOLISMUS	Šnečení (kuchařská dílna) Tvořivá dílna – podzimní dekorace
LISTOPAD	NÁVYKOVÉ LÁTKY	Dílna - adventní věnce
PROSINEC	RELAXACE	Kuchařská dílna – vánoční cukroví Výroba vánočních přání Oslava narozenin klubu – 14 let

Vzdělání pracovníků

Dluhová prevence v sociální práci s dětmi a mládeží

Komunikace s klientem v duševní krizi

Uživatelé drog v síti sociálních služeb



Návštěvnost NZDM Spirála v roce 2014

- 3341 kontaktů
- 84 klientů (58 mužů, 26 žen)

Kontaktní údaje

Adresa:

Farní charita Pacov
NZDM Spirála
nám. Svobody 2
395 01 Pacov

Kontaktní telefon: 731 562 681

E-mail: spirala.pacov@seznam.cz

web: www.spiralapacov.cz

Identifikátor služby: 3940857

Koordinátorka NZDM Spirála: Mgr. Ivana Šmilauerová

Sociální pracovnice: Lucie Nováková, DiS.

Pedagog volného času: Mgr. Jana Petruš

Sociální služby jsou poskytovány **celoročně**, včetně školních prázdnin. Klub bývá uzavřen v době státních svátků, oprav či úprav budovy (např. výmalba) a v případě jiných mimořádných událostí.



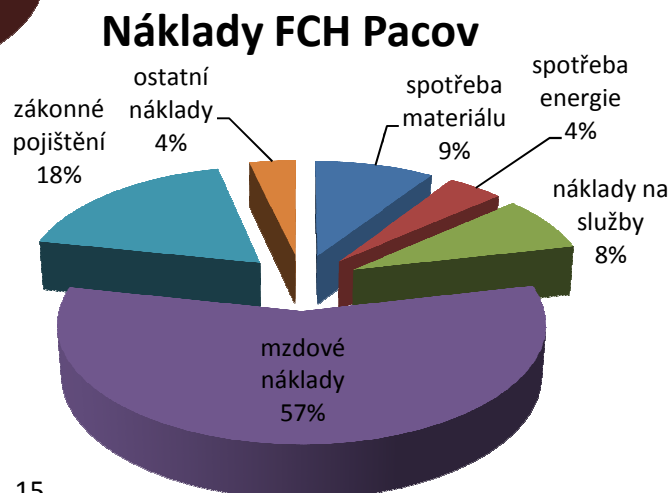
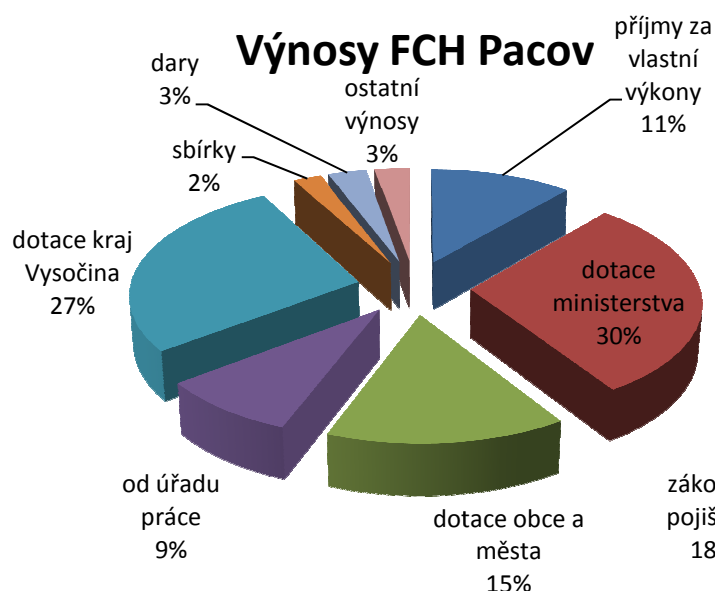
Beseda pro ZŠ na téma „Kyberšikana“



Den Země

HOSPODAŘENÍ

NÁKLADY		VÝNOSY	
Spotřeba materiálu	277 089 Kč	Příjmy za vlastní výkony	368 577 Kč
Spotřeba energie	135 560 Kč	Dotace ministerstva	966 000 Kč
Náklady na služby	247 128 Kč	Dotace města, obcí	487 000 Kč
Mzdové náklady	1 778 041 Kč	Úřad práce	287 001 Kč
Zákonné pojištění	564 723 Kč	Dotace kraj Vysočina	893 800 Kč
Odpisy	84 948 Kč	Sbírky	72 028 Kč
Ostatní náklady	26 245 Kč	Dary	98 859 Kč
Náklady celkem	3 113 734 Kč	Ostatní výnosy	90 721 Kč
		Výnosy celkem	3 263 986 Kč
HOSPODÁŘSKÝ VÝSLEDEK		150 252 Kč	



VÝKAZ ZISKU A ZTRÁTY V ZJEDNODUŠENÉM ROZSAHU

k 31.12.2014
(v celých tisících Kč)

Název a sídlo účetní jednotky

Účetní jednotka doručí:
1 x příslušnému finančnímu
orgánu

IČO
47224444

Farní charita Pacov
Náměstí Svobody 2
Pacov
395 01

Označení	Název ukazatele	Číslo řádku	Činnosti		
			Hlavní 5	Hospodářská 6	Celkem 7
A.	Náklady	1			
I.	Spotřebované nákupy celkem	2	382	31	413
II.	Služby celkem	3	239	8	247
III.	Osobní náklady celkem	4	2 340	3	2 343
IV.	Daně a poplatky celkem	5	2		2
V.	Ostatní náklady celkem	6	24		24
VI.	Odpisy, prodaný majetek, tvorba rezerv a opravných položek celkem	7	79	6	85
VII.	Poskytnuté příspěvky celkem	8			
VIII.	Daň z příjmů celkem	9			
	Náklady celkem	10	3 066	48	3 114
B.	Výnosy	11			
I.	Tržby za vlastní výkony a zboží celkem	12	355	14	369
II.	Změna stavu vnitroorganizačních zásob celkem	13			
III.	Aktivace celkem	14			
IV.	Ostatní výnosy celkem	15	43	38	81
V.	Tržby z prodeje majetku, zúčtování rezerv a opravných položek celkem	16			
VI.	Přijaté příspěvky celkem	17	949	5	954
VII.	Provozní dotace celkem	18	1 860		1 860
	Výnosy celkem	19	3 207	57	3 264
C.	Výsledek hospodaření před zdaněním	20	141	9	150
D.	Výsledek hospodaření po zdanění	21	141	9	150

Rozvaha podle Přílohy č. 1
vyhlášky č. 504/2002 Sb.

Rozvaha ve zjednodušeném rozsahu

k 31.12.2014
(v celých tisících Kč)

Název, sídlo a právní forma
účetní jednotky

Farní charita Pacov
Náměstí Svobody 2
Pacov
395 01

Účetní jednotka doručí:
1 x příslušnému fin. orgánu

IČO
47224444

Označení	AKTIVA	číslo řádku	Stav k prvnímu dni účetního období	Stav k posled. dni účetního období
a	b	c	1	2
A.	Dlouhodobý majetek celkem	1	240	488
I.	Dlouhodobý nehmotný majetek celkem	2		
II.	Dlouhodobý hmotný majetek celkem	3	1 048	1 381
III.	Dlouhodobý finanční majetek celkem	4		
IV.	Oprávy k dlouhodobému majetku celkem	5	-808	-893
B.	Krátkodobý majetek celkem	6	1 777	1 636
I.	Zásoby celkem	7	13	-44
II.	Pohledávky celkem	8		
III.	Krátkodobý finanční majetek celkem	9	1 764	1 680
IV.	Jiná aktiva celkem	10		
	Aktiva celkem	11	2 017	2 124
Označení	PASIVA	číslo řádku	Stav k prvnímu dni účetního období	Stav k posled. dni účetního období
a	b	c	3	4
A.	Vlastní zdroje celkem	12	1 796	1 923
I.	Jmění celkem	13	783	841
II.	Výsledek hospodaření celkem	14	1 013	1 082
B.	Cizí zdroje celkem	15	221	201
I.	Rezervy celkem	16		
II.	Dlouhodobé závazky celkem	17		
III.	Krátkodobé závazky celkem	18	221	201
IV.	Jiná pasiva celkem	19		
	Pasiva celkem	20	2 017	2 124

TŘÍKRÁLOVÁ SBÍRKA

V roce 2014 vykoledovalo 23 skupinek koledníků 119 793 Kč.



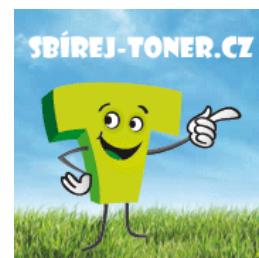
HUMANITÁRNÍ SBĚR

V roce 2014 jsme začali spolupracovat ve sběru šatstva s Oblastní charitou Jihlava. Cílem sbírky je zejména naplňovat potřeby oblečení a textilu, které vznikají v různých situacích (sociálně potřební, lidé v akutní hmotné nouzi, včetně lidí, které postihla mimořádná situace, např. povodně, požár).

Po celý rok probíhala sbírka brýlí a známek.

PROJEKT SBÍREJ TONER

Od roku 2009 jsme zapojeni do ekologicko-charitativního projektu SBÍREJ – TONER. CZ, který organizuje sdružení AKTIPO. Cílem projektu je sběrem prázdných tiskových kazet pomoci některému ze zařízení pro mentálně postižené. Sběrný box je umístěn ve středisku pečovatelské služby, kam může kazety přinášet i veřejnost.



SDRUŽENÍ AA

Každý čtvrtek od 17.hod je ve středisku pečovatelské služby setkání sdružení Anonymních alkoholiků.

Otevřete oči a hledejte, kde nějaký člověk potřebuje trochu času, trochu účasti, trochu společnosti, trochu péče. Je to možná někdo osamělý, zahořklý, nemocný, nešikovný, pro koho můžeš něčím být. Je to možná stařec nebo dítě. Nenech se zastrašit, když musíš čekat nebo experimentovat. Buď připraven i na zklamání. Ukaž se ale lidem jako člověk.

Albert Schweitzer

PODĚKOVÁNÍ

Rádi bychom poděkovali všem, kteří jakoukoliv formou umožnili Farní charitě Pacov rozvíjet a zkvalitňovat činnost. Za podporu děkujeme:

MPSV

KRAJ VYSOČINA

MĚSTO PACOV

ÚŘAD PRÁCE

AUTOCENTRUM ŠÍMA

GLENOWEL

BLUETECH

LIHOVAR DVOŘIŠTĚ

KOVO – ZR

MUDr. KONEČNÝ

OBEC SALAČOVA LHOTA

KPM ELEKTRO

OBEC TĚCHOBUZ

MUDr. TOMIS

VOD JETŘICHOVEC

Mgr. KOLÁŘ

DD LUKAVEC

MUDr. NESVAČILOVÁ

OBEC BRATŘICE

OBEC ČÁSLAVSKO

MICROCOMP

MATURANTI GYMNÁZIA PACOV

HRADECKÝ spol s.r.o.

MUDr. PEŠEK

OBEC VYSOKÁ LHOTA

OBEC KÁMEN

MUDr. MAŠÁTOVÁ

AUTODOPRAVA POLANSKÝ

p. KUZDAS

OBEC SAMŠÍN

OBEC VĚŽNÁ

PIZZERIE NA NÁMĚSTÍ

p. KOZOJED

OBEC ARNEŠTOVICE

OBEC ZHOŘEC

OBEC EŠ

MUDr. SVOBODOVÁ

MUDr. VLADYKOVÁ



**KPM
ELEKTRO
PACOV**