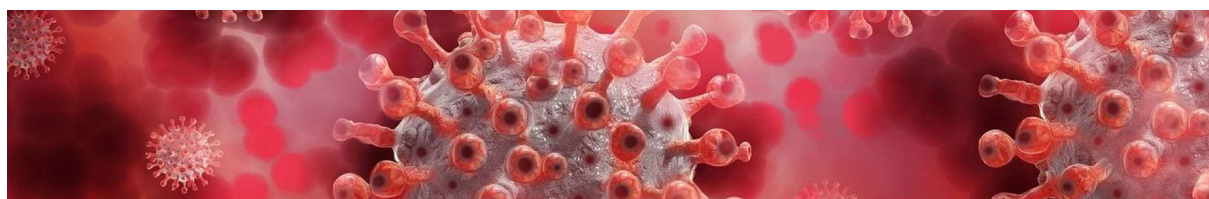




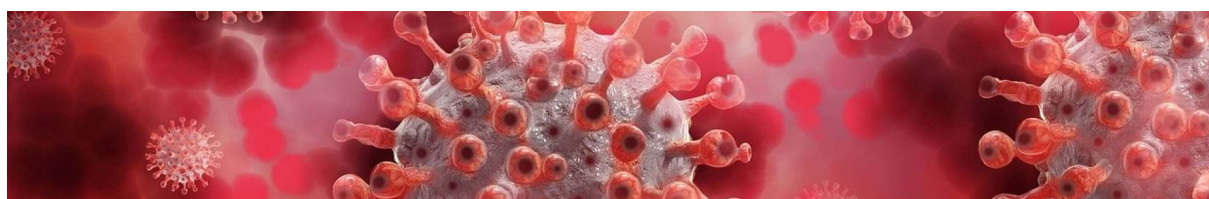
# **VÝROČNÍ ZPRÁVA**



# **FARNÍ CHARITA PACOV**



# **2020**





## **OBSAH**

- |  |  |
|--|--|
| <b>2. ÚVODNÍ SLOVO</b>                   | <b>8.-10. NZDM SPIRÁLA</b>               |
| <b>3. ZÁKLADNÍ ÚDAJE</b>                 | <b>11. SBÍRKA ŠATSTVA, TŘÍKRÁLOVÁ S.</b> |
| <b>4. ORGANIZAČNÍ STRUKTURA, POSLÁNÍ</b> | <b>12.-14. HOSPODAŘENÍ</b>               |
| <b>5.-7. PEČOVATELSKÁ SLUŽBA</b>         | <b>15. KDO NÁS PODPORUJE</b>             |

## **ÚVODNÍ SLOVO**

*Vážení přátelé,*

*dostává se Vám do rukou Výroční zpráva Farní charity Pacov za rok 2020. Je to jakýsi přehled činnosti naší organizace ve 28 roce jejího působení. Největším a nejobsáhlejším projektem naší charity je projekt terénní pečovatelské služby. Tuto službu poskytujeme po celou dobu trvání naší organizace a pečovatelská služba je také u veřejnosti nejvíce spjatá se jménem Charita.*

*Lišil se vlastně minulý rok od těch předchozích? Domnívám se, že ano. Právě tyto bouřlivé dny pandemie jasně potvrzují, jak významnou a nezastupitelnou roli má služba Charity. Jsem velmi rád, že mohu stát v čele organizace, která má za svůj nejdůležitější úkol uplatňování přikázání lásky k bližnímu, péči o nemocné, trpící, chudé, potřebné a bezbranné. Je nutné si připomenout obecně známou skutečnost, že s růstem hmotného blahobytu neubývá lidí, jež trpí hmotnou či duševní nouzí. Vždyť kolik žije jenom v našem bezprostředním okolí lidí, kteří jsou nemocní, bez domova, bezradně osamělí, sociálně slabí, mentálně či fyzicky handicapovaní a kteří jsou zároveň svému okolí zcela lhostejní? Jakoby právě vyspělé části světa zaměřené svou povahou převážně na konzumní styl života, si čím dál tím více nevěděly rady s tak základními potřebami každého člověka jako je vzájemné sdílení, milosrdenství, nezištná láska a skutečná solidarita.*

*Službu praktické lásky bude potřebovat i ta nejspravedlivější a nejvyspělejší společnost. Pokládám si tedy za náš cíl, aby Farní charita Pacov plně naplňovala toto poslání a svou službou lásky pomáhala každému člověku.*

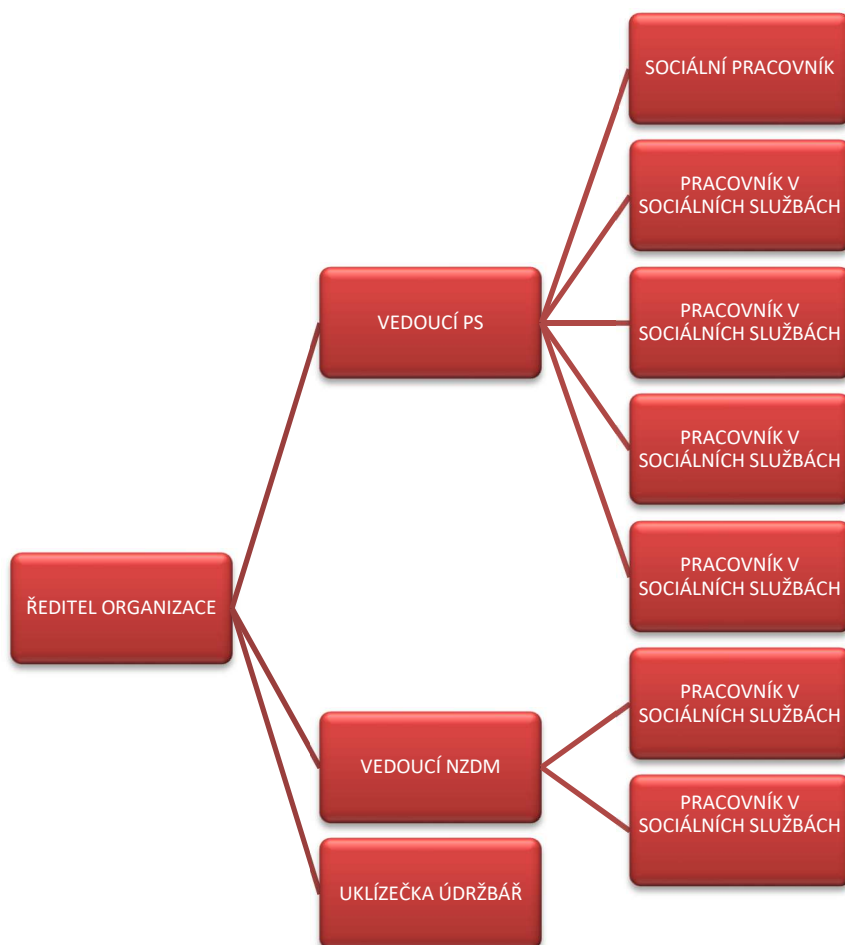
*Celá naše práce by se neobešla bez pomoci všech našich dárců, sponzorů, příznivců a dobrovolníků. Zvláštní poděkování patří Městu Pacovu za finanční podporu. I všem, kteří přispěli ke všemu, co se nám v minulém roce podařilo vykonat. Každá tato pomoc je pro nás závazkem, ale také velkým povzbuzením pro naši práci. Velmi si vážím všech pracovníků, kteří neúnavně a srdcem naplňují naše charitní poslání. Bez zápalu člověka pro věc se „charita“ dělat nedá. Pokud má naše doba svoje hrdiny, jsou to právě lidé, kteří mají své povolání rádi a často i ve ztížených podmínkách odvádějí profesionální výkon. Práci náročnou a mnohdy nesnadnou, za kterou jim patří můj dík.*

*S pozdravem Miroslav Kokeš, ředitel.*

<b>KDO JSME:</b>	<i>jsme církevní právnická osoba a patříme mezi 19 charitních středisek českobudějovické diecéze.</i>
<b>ZÁKLADNÍ ÚDAJE:</b>	FARNÍ CHARITA PACOV Náměstí Svobody 2, 395 01 www.charitapacov.cz info@charitapacov.cz 565 443 220 IČ 47224444 ČÚ 224246261/0100
<b>CO DĚLÁME:</b>	v registru poskytovatelů máme evidované dvě sociální služby: PEČOVATELSKÁ SLUŽBA NÍZKOPRAHOVÉ ZAŘÍTENÍ PRO DĚTI A MLÁDEŽ.
<b>PŮSOBNOST:</b>	Kraj Vysočina
<b>STATUTÁRNÍ ZÁSTUPCE:</b>	Miroslav Kokeš
<b>ZALOŽENÍ:</b>	1992
<b>ZŘIZOVATEL:</b>	Biskupství českobudějovické



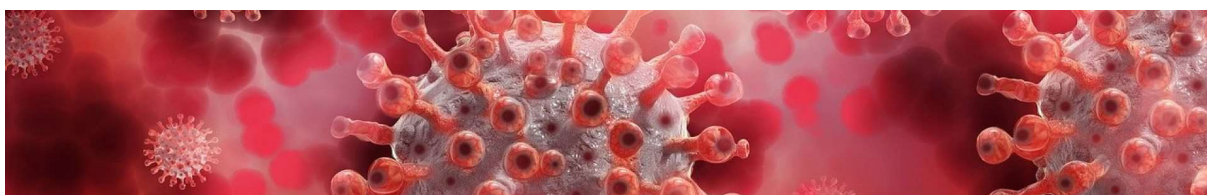
## ORGANIZAČNÍ STRUKTURA:



**POSLÁNÍ :** posláním Charity je služba milosrdné lásky církve lidem v ohrožení nebo nouzi bez ohledu na jejich věk, pohlaví, politické smýšlení, rodinné uspořádání, zdravotní stav, sexuální orientaci, sociální a ekonomickou situaci a postavení, jejich příslušnost k etnické nebo národnostní menšině, víře, náboženství a kultuře.

Cílem služeb je ochrana člověka v jeho důstojnosti od početí až po přirozenou smrt.

Charitní služba je založena na respektování, ochraně a rozvíjení přirozených práv každého člověka a na křesťanském pojetí etických hodnot.





# PEČOVATELSKÁ SLUŽBA

<b>POSLÁNÍ:</b>	Služba usiluje o to, aby klienti mohli setrvat co nejdéle ve svém domácím prostředí.
<b>CÍLE:</b>	Zachovat stávající soběstačnost klienta a podpořit jeho rozvoj, zachovat jeho životní styl.
<b>CÍLOVÁ SKUPINA:</b>	Služba je poskytována seniorům a osobám se zdravotním postižením, které z důvodu snížené soběstačnosti vyžadují pomoc jiné fyzické osoby.
<b>PŮSOBNOST SLUŽBY:</b>	Město Pacov a okolní obce na území Kraje Vysočina do maximální vzdálenosti 15 km od Pacova.
<b>OBSAH SLUŽBY:</b>	Pomoc při zvládnutí běžných úkonů péče o vlastní osobu, pomoc při osobní hygieně nebo poskytnutí podmínek pro osobní hygienu, poskytnutí stravy nebo pomoc při zajištění stravy, pomoc při zajištění chodu domácnosti, zprostředkování kontaktu se společenským prostředím.

## PŘEHLED POSKYTNUTÝCH ÚKONŮ ZA ROK 2020

Nákupy a pochůzky	117 hod.
Úklid a údržba domácnosti	362 hod.
Praní a žehlení prádla	57 kg
Pomoc při osobní hygieně	186 hod.
Pomoc při oblékání a svlékání	176 hod.
Pomoc při orientaci a pohybu	364 hod.
Podání jídla a pití	438 hod.
Zprostředkování kontaktu se společenským prostředím	357 hod.
Dovoz oběda	7 824 x
Příprava a podání jídla a pití	44 hod.
Doprava vozidlem	322 x



## **PŮJČOVNA ZDRAVOTNÍCH POMŮCEK**

Služba je určena především pro osoby, které se z důvodu nepříznivého zdravotního stavu ocitly na dobu přechodnou nebo trvalejší v obtížné situaci (např. po operaci, poúrazové rehabilitaci, čekající na vyřízení vlastní kompenzační pomůcky prostřednictvím lékaře apod.) a potřebují některou pomůcku zapůjčit.



Naše půjčovna nabízí:

- elektrická polohovací lůžka
- invalidní vozíky
- toaletní křesla
- chodítka
- servírovací stolky
- sedačky do vany a do sprchy
- nástavce na WC
- podložní mísy
- vanový zvedák
- antidekubitní matrace s kompresorem
- stojanová hrazda
- minirotoped
- nafukovací umyvadlo na mytí vlasů

Celkem bylo v roce 2020 vypůjčeno 101 nájemcům 133 pomůcek. Dlouhodobě je zapůjčeno 6 pomůcek.

## **TAXI PRO SENIORY**

Služba je určena zejména pro osoby, které nemají uzavřenou smlouvu o poskytování pečovatelské služby a potřebují zajistit odvoz pouze jednorázově či krátkodobě.

V roce 2020 využilo službu 30 klientů.



## **JAKÝ BYL ROK 2020 A CO SE V NĚM DĚLO**

*I přes nelehkou situaci, která vyvstala v souvislosti s onemocněním covid19 se podařilo díky dodržování hygienických pravidel po celý rok naše služby zajišťovat.*

*Zatímco začátkem roku bylo prioritou ušít roušky, sehnat dezinfekční prostředky a ochranné pomůcky, v druhé polovině roku bylo důležité zajistit samotný provoz péče o klienty v domácím prostředí. A to i o osoby v karanténě nebo po prodělaném onemocnění.*

*Situace vyžadovala velké osobní nasazení, zodpovědnost i odvalu. Mnohdy jsme totiž ani nevěděli „ke komu jdeme“ – o onemocnění klienta nebo jeho rodiny jsme se dozvěděli „náhodou“.*



*Nikdo ale neutekl od svých klientů a všichni zůstali a starali se, jak nejlépe uměli.*



## **CO CHYSTÁME**

*Naším velkým přáním je, aby se vše vrátilo do „normálu“ a mohlo fungovat bez omezení, abychom mohli dál kvalitně pečovat o své klienty a mohli jim opět nabízet to, co ke svému spokojenému životu potřebují:*

*kvalitní služby, které zajistí možnost zůstat v domácím prostředí, podporu v udržování kontaktu s běžným životem a zachování přirozených vztahů, nabídku aktivit vedoucích k udržení a rozvoji samostatnosti.*

## **CO DODAT**

*Naše služba pracuje s jednou z nejohroženějších skupin obyvatelstva – seniory.*

*I přes nelehkou situaci, která v souvislosti s onemocněním Covid 19 vyvstala, se dařilo díky dodržování hygienických pravidel, po celou dobu naše služby zajišťovat a to i přes to, že se i našich zaměstnanců velmi dotýkala distanční výuka dětí.*

*Nebyla a ještě asi nebude lehká doba pro zaměstnance v sociálních službách. Věříme, že se vše zhodnotí do budoucna a tato oblast získá své místo ve společnosti.*

# NÍZKOPRAHOVÉ ZAŘÍZENÍ PRO DĚTI A MLÁDEŽ SPIRÁLA

Nízkoprahové zařízení pro děti a mládež Spirála Pacov je dle zákona č. 108/2006 Sb. o sociálních službách sociálně preventivní službou, která je zajišťována ambulantní a terénní formou.

## Najdete nás na adrese:

nám. Svobody 2

Pacov 395 01

(Vstup z ulice Karmelitánské)

Posláním NZDM Spirála Pacov je poskytovat bezpečný prostor, podporu a motivaci při řešení otázek a potřeb vyplívajících obtížně řešitelných, konfliktních či rizikových situacích dětem a mladým lidem.

Služba je poskytována celoročně i během letních prázdnin, krom státních svátků a v ojedinělých případech zařízení (výmalba, školení pracovníků apod.) informuje o otevírací době na nástěnkách, Facebooku, webových stránkách.



## KOMU SLUŽBY POSKYTUJEME?

Do NZDM Spirála může přijít dítě či mladý člověk ve věku od 11 do 23 let.

Jedná se o dítě či mladého člověka, který:

- má potíže se zvládnutím školy nebo s jeho spolužáky či vrstevníky,
- si neví rady s výběrem školy či povolání,
- je osamělý,
- ztratil své blízké,
- se setkává s problémy v rodině
- se potýká s potížemi v dospívání,
- je obětí či agresorem šikany,
- je ohrožen domácím násilím či je jeho obětí,
- vede rizikový způsob života (experimentování/užívání drog, potíže se zákonem, rizikové sex. chování PPP),
- nemá volnočasové aktivity a zájmy.

## Cílem služby je:

- snížit sociální a zdravotní rizika klientů



Nedílnou součástí našich služeb je sociální poradenství, informační servis, doučování a pomoc s úkoly, preventivní programy a besedy zaměřené na prevenci společensky nežádoucích jevů apod. V případě potřeby nabízíme kontaktování návazných služeb, doprovod na úřady, pomoc při hledání zaměstnání apod.

V rámci každodenní praxe realizujeme volnočasové aktivity a kontaktní práci, které slouží jako prostředek k rozvíjení a upevňování vztahů s jednotlivými klienty.

## Rok 2020 v NZDM Spirála



Rok 2020 v NZDM Spirála byl i přes pandemická omezení plný změn. V březnu těsně před karanténou jsme začali s přestavbou interiérů. Bohužel z důvodu omezení proběhla pouze primární výmalba. Oproti minulým rokům jsme se více než na preventivní témata zaměřili na dovednosti, schopnosti, skutečné zájmy a koníčky, smysluplné trávení volného času našich klientů. Zaměřili jsme se spíše na potřeby a dovednosti jak jednotlivce, tak komunity. Program tak netvoříme v dlouhodobém horizontu na rok dopředu s jasným preventivním tématem na každý měsíc. Věříme, že vedení dětí a mládeže k sebevědomému aktivnímu životu je tou nejúčinnější prevencí sociálně-patologických jevů.

V roce 2020 jsme si registrovali terénní službu, od léta tak můžete potkávat zaměstnance NZDM Spirála všude tam, kde děti a mládež tráví svůj volný čas venku. Tato služba se uplatnila zvláště v době karantény, kdy jsme z důvodu omezení ambulantní služby nemohli poskytovat sociální a jiné služby v našem klubu.

Hlavním negativním projevem pandemie byla celoroční nízká návštěvnost klubu, s tím i počet poskytnutých služeb. I přes tento fakt se nám podařilo spolu s dětmi rozjet několik nových zájmových kroužků např. kytarový kroužek a hra na bicí nástroje.

Za velký úspěch v loňském roce považujeme úzké navázání spolupráce se ZŠ Pacov a Místním akčním plánem Pacov, zaměřenou právě na potřebné děti a mládež na Pacovsku. Díky této spolupráci proběhlo několik vzdělávacích i přímých aktivit směrem k dětem, rodičům, společnosti, pracovníkům s dětmi a mládeží a ve zmíněné spolupráci plánujeme další, jak navazující, tak nové aktivity, které se zaměřují především na zkvalitnění života dětí a mládeže.

Zjednodušili jsme proces přijímání nových klientů a vůbec celkově jsme službu jako takovou přiblížili více cílové skupině.

MĚSÍC	PREVENTIVNÍ PROGRAMY 2020
LEDEN	Zdravý životní styl
ÚNOR	Sebevědomí
BŘEZEN	Výběr školy
DUBEN	Alkohol a drogy
KVĚTEN	Práce a brigády
ČERVEN	Vztahy v partě, rodině
ČERVENEC	Nástrahy léta
SRPEN	Xenofobie
ZÁŘÍ	Konflikty a stres
ŘÍJEN	Bezpečný sex a dospívání
LISTOPAD	Sebepoškozování
PROSINEC	Stalking

**Tým NZDM Spirála:**

**Jakub Novák, DiS.  
vedoucí – sociální pracovník**

**Eliška Dlouhá  
pracovník v sociálních službách**

**Monika Kožerová  
Pracovník v sociálních službách**



**Kontaktní telefon:** 731 562 681

**E-mail:** spirala@pacov.charita.cz

**Web:** www.charitapacov.cz

**FB pro veřejnost:** Farní Charita Pacov – NZDM Spirála

**FB pro klienty:** Pracovníci Spirály

**Identifikátor služby:** 3940857



## **SBÍRKA ŠATSTVA - celoročně**



## **TŘÍKRÁLOVÁ SBÍRKA 1. - 14. 1**

## **SDRUŽENÍ AA**



*Setkání každý čtvrtek od 17.00 ve středisku charity na faře.*

## **ŠKODA AUTO POMÁHÁ - DAR PRO CHARITU PACOV**

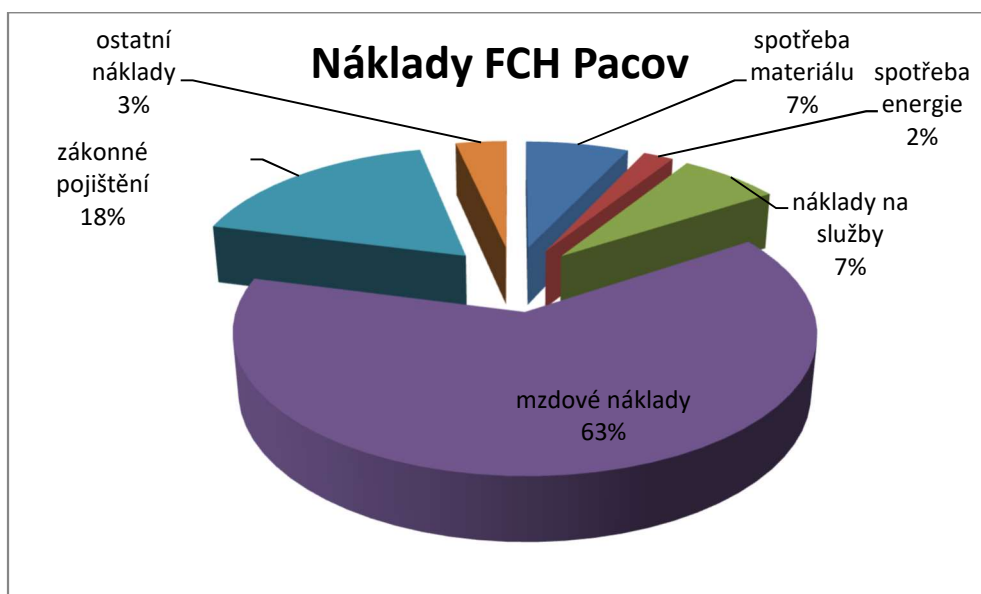
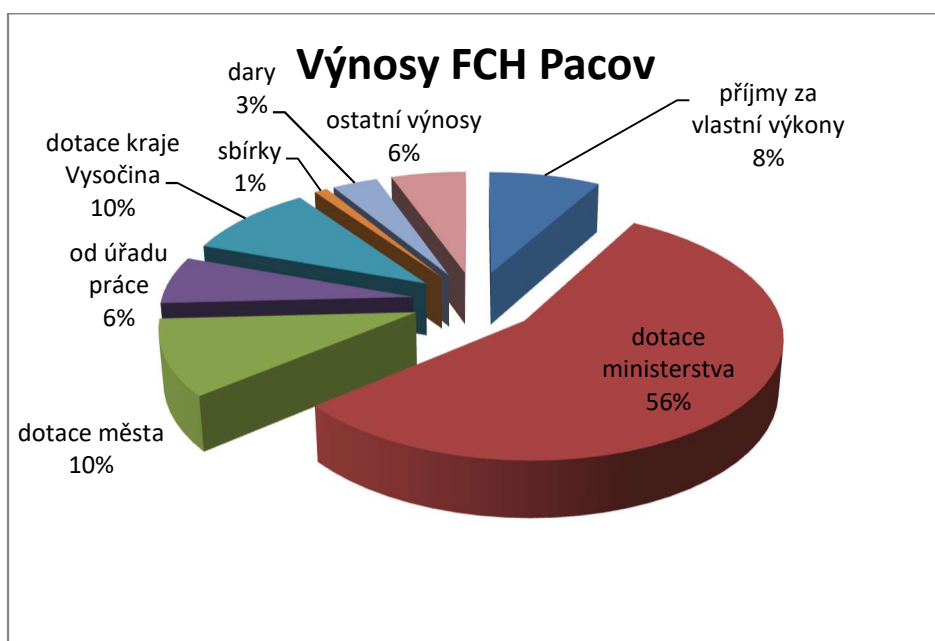
Farní charita Pacov byla v dubnu 2020 zařazena do programu MOBILITA, který otevřela ŠKODA AUTO a.s. Cílem tohoto programu bylo rozdělit vozidla značky Škoda Octavia mezi pomáhající organizace v ČR a tím přispět ke zvýšení dosahu sociálních služeb. Naše pečovatelská služba je službou terénní a pomáhá klientům v jejich domácím prostředí. Služba je zaměřena na pomoc s péčí o domácnost, ale týká se i zprostředkování kontaktů se společenským prostředím. Darovaný automobil Škoda Octavia combi jsme slavnostně převzali 5.8.2020 prostřednictvím PORCHE ČESKÉ BUDĚJOVICE.



**ŠKODA**

## HOSPODAŘENÍ 2020

NÁKLADY	v tis. Kč	VÝNOSY	v tis. Kč
Spotřeba materiálu	394	Příjmy za vlastní výkony	463
Spotřeba energie	116	Dotace MPSV	3 170
Služby	384	Dotace Kraj Vysočina	553
Mzdové náklady	3 555	Dotace Město Pacov	580
Zákonné pojištění	989	Úřad práce	360
Ostatní náklady	195	Sbírky a dary	244
		Ostatní výnosy	310
<b>Náklady celkem</b>	<b>5 633</b>	<b>Výnosy celkem</b>	<b>5 680</b>





Rozvaha podle Přílohy č. 1  
vyhlášky č. 504/2002 Sb.

**ROZVAHA**  
**ve zkráceném rozsahu**  
**ke dni 31.12.2020**  
(v celých tisících Kč)



Název, sídlo a právní forma účetní  
jednotky  
Farní charita Pacov  
Náměstí Svobody 2  
Pacov  
395 01

Účetní jednotka doručí:  
1 x příslušnému fin. orgánu

IČO
47224444

Označení	AKTIVA	číslo řádku	Stav k prvnímu dni účetního období	Stav k posled. dni účetního období
a	b	c	1	2
A.	<b>Dlouhodobý majetek celkem</b> <span style="float: right;">Součet A.I. až A.IV.</span>	1	225	1 155
A. I.	Dlouhodobý nehmotný majetek celkem	2		
A. II.	Dlouhodobý hmotný majetek celkem	3	1 169	1 907
A. III.	Dlouhodobý finanční majetek celkem	4		
A. IV.	Oprávy k dlouhodobému majetku celkem	5	-944	-752
B.	<b>Krátkodobý majetek celkem</b> <span style="float: right;">Součet B.I. až B.IV.</span>	6	2 722	2 637
B. I.	Zásoby celkem	7		21
B. II.	Pohledávky celkem	8		-14
B. III.	Krátkodobý finanční majetek celkem	9	2 720	2 624
B. IV.	Jiná aktiva celkem	10	2	6
	<b>Aktiva celkem</b> <span style="float: right;">Součet A. až B.</span>	11	2 947	3 792

Označení	PASIVA	číslo řádku	Stav k prvnímu dni účetního období	Stav k posled. dni účetního období
a	b	c	3	4
A.	<b>Vlastní zdroje celkem</b> <span style="float: right;">Součet A.I. až A.II.</span>	12	2 586	3 319
A. I.	Jméni celkem	13	1 184	1 870
A. II.	Výsledek hospodaření celkem	14	1 402	1 449
B.	<b>Cizí zdroje celkem</b> <span style="float: right;">Součet B.I. až B.IV.</span>	15	361	473
B. I.	Rezervy celkem	16		
B. II.	Dlouhodobé závazky celkem	17		
B. III.	Krátkodobé závazky celkem	18	361	418
B. IV.	Jiná pasiva celkem	19		55
	<b>Pasiva celkem</b> <span style="float: right;">Součet A. až B.</span>	20	2 947	3 792

Sestaveno dne: 02.03.2021		Podpisový záznam statutárního orgánu účetní jednotky nebo podpisový vzor fyzické osoby, která je účetní jednotkou <b>Farní Charita</b> Nám. Svobody 2, 395 01 Pacov tel.: 565 443 220
		
Právní forma účetní jednotky	Předmět podnikání: nezisková organizace	Pozn.:

Výkaz zisku a ztráty  
podle Přílohy č. 2  
vyhlášky č. 504/2002 Sb.

## VÝKAZ ZISKU A ZTRÁTY ve zkráceném rozsahu

ke dni **31.12.2020**  
(v celých tisících Kč)

Název, sídlo a právní forma účetní  
jednotky  
Farní charita Pacov  
Náměstí Svobody 2  
Pacov  
395 01

Účetní jednotka dani: 1 x příslušnému finančnímu orgánu

IČO
47224444

Označení	TEXT	Číslo řádku	Činnosti		
			Hlavní 5	Hospodářská 6	Celkem 7
<b>A.</b>	<b>Náklady</b>	1			
A. I.	Spotřebované nákupy a nakupované služby	2	884		884
A. II.	Změny stavu zásob vlastní činnosti a aktiva	3			
A. III.	Osobní náklady	4	4 544		4 544
A. IV.	Daně a poplatky	5		12	12
A. V.	Ostatní náklady	8	71		71
A. VI.	Odpisy, prodaný majetek, tvorba a použití rezerv a opravných položek	7		121	121
A. VII.	Poskytnuté příspěvky	8	1		1
A. VIII.	Daň z příjmů	9			
	<b>Náklady celkem</b>	Součet A.I. až A.VIII.	5 500	133	5 633
<b>B.</b>	<b>Výnosy</b>	11			
B. I.	Provozní dotace	12	4 303		4 303
B. II.	Přijaté příspěvky	13	762		762
B. III.	Tržby za vlastní výkony a za zboží	14	463		463
B. IV.	Ostatní výnosy	15	35	96	131
B. V.	Tržby z prodeje majetku	16	21		21
	<b>Výnosy celkem</b>	Součet B.I. až B.V.	5 584	96	5 680
<b>C.</b>	<b>Výsledek hospodaření před zdaněním</b>	f. 17 - (f. 10 - f. 9)	84	-37	47
<b>D.</b>	<b>Výsledek hospodaření po zdanění</b>	f. 18 - f. 9	84	-37	47

Sestaveno dne: 02.03.2021	Podpisový záznam statutárního orgánu účetní jednotky nebo podpisový vzor fyzické osoby, která je účetní jednotkou
Právní forma účetní jednotky	Předmět podnikání nezisková organizace
	Pozn.: Farní Charita Nám. Svobody 2, 395 01 Pacov tel.: 565 443 220

*Jedem muž kráčel po mořském břehu a tu si všiml, jak nějaký chlapec zvedá cosi ze země a hází to do moře. Když se k němu přiblížil, uviděl, že to, co hází do moře, jsou mořské hvězdice. Bylo jich všude plno. Byly rozsety po celém pobřeží, na kilometry daleko, všude, kam oko dohlédlo, ležely snad miliony těchto stvoření.*

*„Proč je házíš do moře?“ zeptal se muž chlapce. „Jestliže tu zůstanou ležet do zítřka, do rána zahynou“ odpověděl chlapec, aniž by zanechal své činnosti.*

*„Nebud' směšný!“ vykřikl muž. „Podívej se kolem sebe. Jsou tu kilometry pláží a miliony hvězdic. Ty si snad myslíš, že tvé jednání má nějaký smysl?“*

*Chlapec zvedl ze země další hvězdicu, na chvíli se zamyslel a házeje hvězdicu do moře, poznamenal: „Pro tuto hvězdicu zcela zásadní.“*

## ***KDO NÁS PODPORUJE***

MPSV ČR  
KRAJ VYSOČINA  
MĚSTO PACOV  
ÚŘAD PRÁCE  
VÝBOR DOBRÉ VŮLE  
ŠKODA AUTO a.s.  
BLUETECH  
SOLUTIONS s.r.o.  
OBEC DOLNÍ HOŘICE  
ČESKÁ SPOŘITELNA a.s.  
OBEC OBRATAŇ  
MICROCOMP  
MUDr. KONEČNÝ  
MUDr. TOMIS  
MUDr. NESVAČILOVÁ  
Mgr. KOLÁŘ  
p. KOZOJED  
p. KOHOUT  
OBEC SALAČOVA LHOTA  
GLENOWEL  
OBEC BRATŘICE  
OBEC KÁMEN  
OBEC ČÁSLAVSKO  
OBEC MEZILE  
OBEC EŠ  
VOD JETŘICHOVEC



ŠKODA



VÝBOR DOBRÉ VŮLE  
Nadace Olgy Havlové



Úřad práce ČR



ČESKÁ S  
spořitelna

