



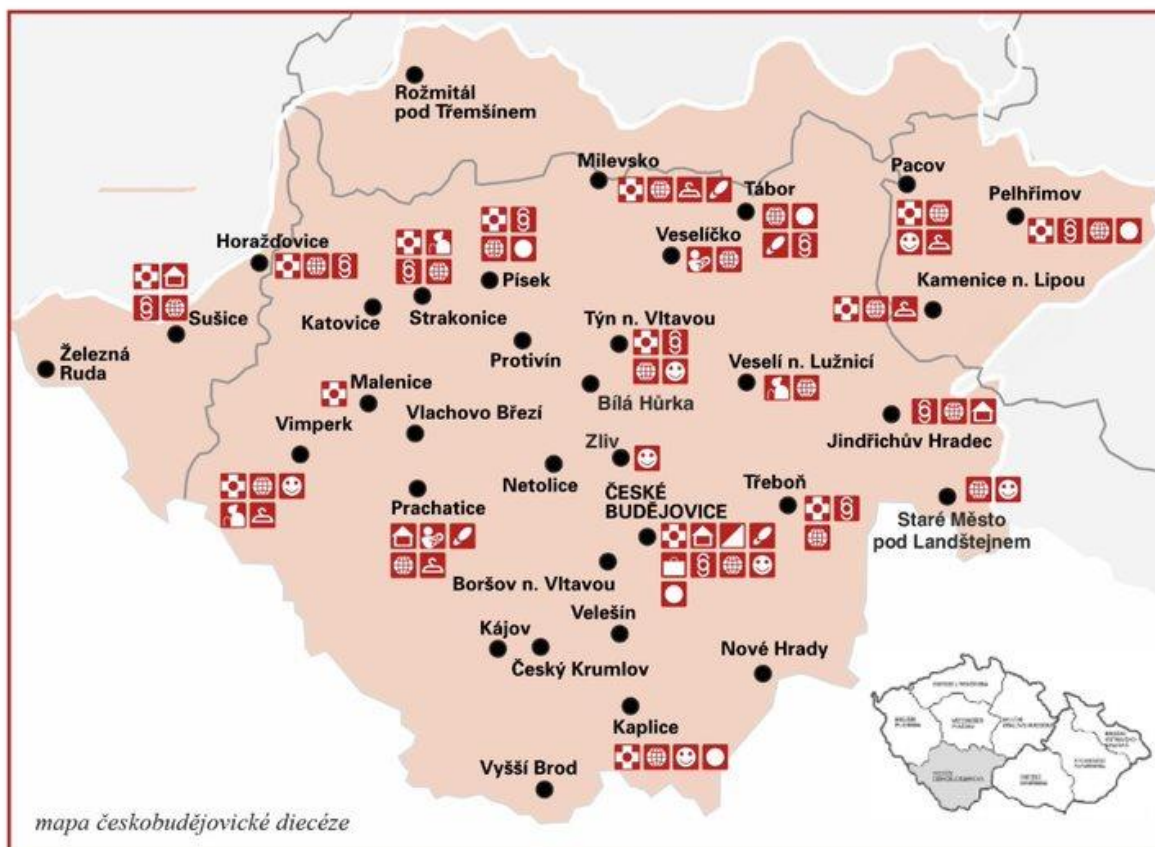
**Charita  
Pacov**



**VÝROČNÍ**

**ZPRÁVA**

**2021**



- |  |                          |  |   |
|--|--------------------------|--|---|
|  | domácí péče              |  | pomoc cizincům                          |
|  | zařízení pro seniory     |  | charitní poradny                        |
|  | azylové domy, noclehárny |  | humanitární pomoc                       |
|  | domovy pro matky v tísní |  | nízkoprahová zařízení pro děti a mládež |
|  | domy na půl cesty        |  | charitní šatník                         |
|  | terénní programy         |  | ostatní středisko pomoci                |

## Charita Pacov – základní informace

**Statut:** Církevní právnická osoba, začátek činnosti srpen 1992

**Zřizovatel:** Biskupství českobudějovické

**Působnost:** Kraj Vysočina, ORP Pacov

**IČ:** 47224444

**Číslo účtu:** 224246261/0100

**Datová schránka:** ic235z9

**Adresa:** Náměstí Svobody 2, 395 01 Pacov, [www.charitapacov.cz](http://www.charitapacov.cz)

**Kontakt:** 565 443 220, [info@charitapacov.cz](mailto:info@charitapacov.cz)

**Statutární zástupce:** Miroslav Kokeš





Posláním Charity je služba milosrdné lásky lidem v ohrožení nebo nouzi bez ohledu na jejich věk, pohlaví, politické smýšlení, rodinné uspořádání, zdravotní stav, sexuální orientaci, sociální a ekonomickou situaci a postavení, jejich příslušnost k etnické nebo národnostní menšině, víře, náboženství a kultuře. Cílem služeb je ochrana člověka v jeho důstojnosti od početí až po přirozenou smrt. Charitní služba je založena na křesťanském pojetí etických hodnot.

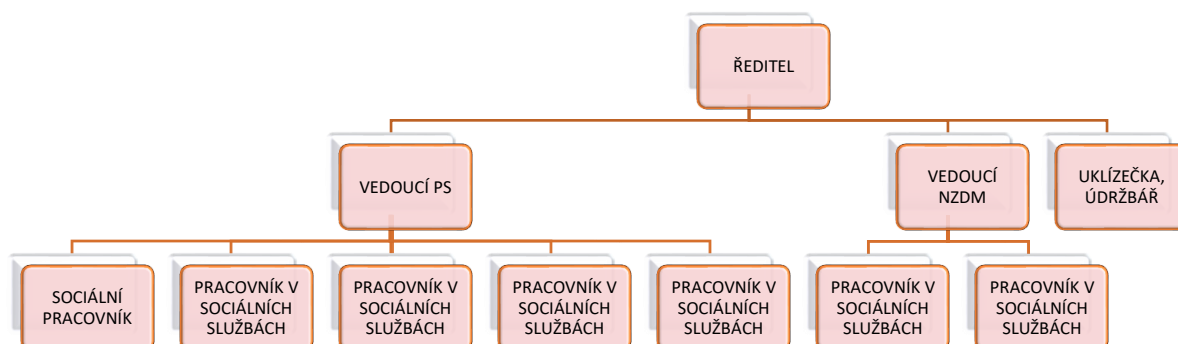
## SLOVO ŘEDITELE

Vážení přátelé,

uplynul další rok, a proto mi dovolu, abych Vám prostřednictvím této výroční zprávy poskytl přehled naší činnosti a seznámil Vás s nejdůležitějšími událostmi Charity Pacov. Jsem nesmírně rád, že při hodnocení roku 2021 mohu pokračovat v duchu předchozích let. V době zpracovávání této výroční zprávy už je následující rok 2022 v plném proudu a naše nová plavba téměř v polovině. Úspěšně jsme zdolali první bouře a nebezpečné vlny, a směřujeme naši loď k nepříliš vzdáleným břehům dalšího nastávajícího roku. Lze konstatovat, že rok uplynulý byl pro nás úspěšný. Stejně jako v letech předchozích se nám dařilo poskytovat služby klientům na velmi dobré úrovni a zkvalitňovat sociální služby. Snažili jsme se vždy reagovat na výzvy a potřeby, tak, jak postupem času přicházely: Tříkrálová sbírka, sběr šatstva, finanční sbírka pro Ukrajinu, provozování půjčovny zdravotních pomůcek, Taxi pro seniory, dobročinný bazar. Největším a řekl bych nosným pilířem naší organizace bylo a je provozování terénní pečovatelské služby, kde věřím že klienti byli s našimi službami spokojeni. Provoz Nízkoprahového centra pro děti a mládež Spirála byl spojen víceméně se změnami v personálním obsazením. Úvodní slovo výroční zprávy chápu také jako další nástroj pro vyjádření díky všem, bez kterých by naše činnost nebyla možná. V první řadě chci poděkovat všem zaměstnancům, místnímu duchovnímu správci a zastupitelům města Pacova. Díky finanční podpoře MPSV, Kraje Vysočina, obcí a významných sponzorů se nám podařilo udržet činnost organizace v plném rozsahu a můžeme tak být i v novém roce k dispozici lidem v náročných životních situacích. Na závěr chci poděkovat také všem, kdo nás podporují nejen finančně ale i dobrovolnou službou a duchovní podporou.

*Miroslav Kokeš, ředitel Charity Pacov*

## ORGANIZAČNÍ STRUKTURA



## NADĚJE SE VRÁTÍ

Pandemie covid-19 vtrhla do života mnoha lidí a napáchala obrovské škody. Způsobila řadu citelných omezení v našich pracovních i společenských aktivitách. Na pomoc těm, kteří přišli o někoho blízkého nebo se dostali kvůli pandemii do vážné situace, vyhlásila Charita Česká republika sbírku „**Naděje se vrátí**“, která pomohla řadě rodin překonat existenciální, sociální i zdravotní dopady krize.

Středobodem dobročinné akce byla píseň a videoklip zpěváka Davida Deyla.



# PEČOVATELSKÁ SLUŽBA



## Poslání

Služba usiluje o to, aby klienti mohli setrvat co nejdéle ve svém domácím prostředí.

## Cíle

Zachovat stávající soběstačnost klienta a podpořit jeho rozvoj, zachovat jeho životní styl.

## Cílová skupina

Služba je poskytována seniorům a osobám se zdravotním postižením, které z důvodu snížené soběstačnosti vyžadují pomoc jiné fyzické osoby.

## Působnost služby

Město Pacov a okolní obce do vzdálenosti 15 km.

## Obsah služby

Pomoc při zvládnání běžných úkonů péče o vlastní osobu, pomoc při osobní hygieně nebo poskytnutí podmínek pro osobní hygienu, poskytnutí stravy nebo pomoc při zajištění stravy, pomoc při zajištění chodu domácnosti, zprostředkování kontaktu se společenským prostředím.

## Počet klientů

Ženy: 58

Muži: 22

## Průměrný věk

80 let



## POSKYTNUTÉ ÚKONY

<b>Nákupy a pochůzky</b>	119 h
<b>Úklid a údržba domácnosti</b>	366 h
<b>Praní a žehlení prádla</b>	97 kg
<b>Pomoc při osobní hygieně</b>	310 h
<b>Pomoc při oblékání a svlékání</b>	205 h
<b>Pomoc při orientaci a pohybu</b>	350 h
<b>Podání jídla a pití</b>	292 h
<b>Zprostředkování kontaktu se společenským prostředím</b>	207 h
<b>Dovoz oběda</b>	7 708 x
<b>Doprava</b>	223 x

### **OSOBNÍ PŘÍBĚH**

*Paní Jaroslavě je 77 let a žije sama ve starším domku. Je vdova, rodinu nemá, jen vzdálené příbuzné se kterými se nestýká. Klientkou pečovatelské služby je od roku 2012.*

*Zpočátku využívala dovoz oběda, ostatní pomoc zajišťovala kamarádka.*

*Po vážném onemocnění kamarádky, se paní Jaroslava dostává do úzkostných stavů, ztrácí zájem o sebe i okolní svět. Horší se její zdravotní stav.*

*Rozšiřujeme pečovatelské služby, snažíme se být s paní co nejvíce. Dochází ke zlepšení zdravotního stavu a zvýšení zájmu. Paní Jaroslava s námi začíná jezdit na nákupy – děláme jí doprovod. Sama si zvolí obchod, ve kterém chce nakupovat. Začíná být samostatnější a snaží se o sebe víc pečovat. Sleduje TV, luští křížovky a je ve svém prostředí spokojená.*

*Nechce nikdy „skončit v důchodáku“.*

*I když se občas nějaké potíže objeví, ví, že na ně není sama, ale že se může obrátit na pečovatelskou službu a dostane podporu a pomoc.*

*Paní Jana se již několik let obětavě stará o svou maminku, která potřebuje její pomoc. Pro Janu je to velká fyzická i psychická zátěž. Proto se po návratu maminky z hospitalizace obrátila na pečovatelskou službu o pomoc.*

*Naše služba se snaží podporovat i rodinné příslušníky. Pomáháme s poradenstvím, půjčujeme zdravotní pomůcky a snažíme se o vytvoření vhodných podmínek pro domácí péči. Paní Jana využila naši pomoc pro maminku zajištěním diabetické stravy a zapůjčením polohovacího lůžka a chodítka. V případě potřeby se Jana může na službu obrátit.*

*Pečovatelská služba naplňuje své poslání, tj. pomáhat a podporovat klienty takovým způsobem, aby mohli zůstat ve svém domácím prostředí a nemuseli se stěhovat do pobytového zařízení.*

## VZDĚLÁVÁNÍ PRACOVNÍKŮ

- Specifika komunikace se seniory
- Poruchy soběstačnosti
- Proměny stáří
- Práce s emocemi
- Syndrom vyhoření
- Pozitivní psychologie
- Demence v obrazech
- Aktivizace klientů
- Etika v obrazech
- Péče o klienty s demencí
- Ošetřování nemocných
- Pokojná smrt
- První pomoc
- Školení řidičů
- Hranice pro poskytování služeb
- Individuální plánování



## PŮJČOVNA ZDRAVOTNÍCH POMŮCEK

Pronájem pomůcek je určen komukoli, kdo je v důsledku poranění nebo nemoci nucen dočasně nebo trvale používat zdravotnické či kompenzační pomůcky.

K pronájmu pomůcek není potřeba doporučení lékaře ani potvrzení zdravotní pojišťovny. Výhodou pronájmu je možnost vyzkoušet si pomůcku v domácím prostředí a teprve poté si ji nechat předepsat lékařem.

Pomůcky se zapůjčují za poplatek dle aktuálního sazebníku po sepsání nájemní smlouvy.

V roce 2021 bylo vypůjčeno 64 zájemcům 99 pomůcek. Dlouhodobě je zapůjčeno 7 pomůcek.

Naše půjčovna nabízí:

- elektrická polohovací lůžka
- antidekubitní matrace s kompresorem
- invalidní vozíky
- toaletní křesla
- chodítka
- nástavce na WC
- podložní mísy
- stolky k lůžku
- sedačky na vanu a do sprchy
- vanový zvedák
- minirotoped
- stojanové hrazdy
- nafukovací umyvadlo na mytí vlasů
- berle, hole



### **OSOBNÍ PŘÍBĚH**

*Obrátila se na nás rodina paní, které se stal úraz. Paní bude muset nějakou dobu ležet. Díky naší půjčovně zdravotních pomůcek jsme mohli ihned zareagovat a zapůjčit elektrické polohovací lůžko s hrazdou a antidekubitní matraci s kompresorem. Pomůcky tak pomohly v rekonvalescenci po úrazu.*

*Paní Božena je klientkou pečovatelské služby. Je jí 79 let. Služba jí poskytuje pomoc při hygieně. Paní nemá sprchový kout, pouze vanu, do které se velmi obtížně dostává. Problém byl vyřešen zapůjčením sedačky na vanu. Paní Božena se teď s malou dopomocí na sedačku posadí a hygiena probíhá ve vaně.*

*Pan Miloslav, 90 let. Problém s chůzí. S holemi se cítí nejistý. Zapůjčujeme podpažní chodítka, o které se pán může opřít a bezpečně se přepravit kam potřebuje.*



## TAXI PRO SENIORY

730 588 951

Služba je určena pro seniory starší 70 -ti let, kteří potřebují zabezpečit jednorázově základní dopravní obslužnost za účelem využití služeb ve městě – např. návštěvu lékaře, úřadu, kadeřnice, obchodu apod. a nemají uzavřenou smlouvu o poskytování péče. Taxi služba je poskytována na území města Pacova a okolních obcí do vzdálenosti do 15 km. Službu využilo 22 klientů se 142 odvozy.

### **OSOBNÍ PŘÍBĚH**

*Paní Květa využívá TAXI dopravu pravidelně. Bydlí na samotě, 5km od města. Doprava autobusem je pro ni obtížná, musí jít 2km pěšky. Když jede na větší nákup, má potíže s donáškou.*

*Paní Marii posílá lékař na rehabilitaci. Má ji absolvovat 10x. Lékař jí prý sanitu nenapíše a z rodiny jí tak často vozit nemohou. Využívá naši TAXI službu.*

*Městská autobusová doprava funguje jen omezeně, senioři se do centra města nedostanou. Dopravu TAXI službou využívají na nákupy, návštěvu lékaře, kadeřnice atd.*

*Pan Josef potřebuje akutně dojet s kočkou k veterinářce. Objednává si dopravu TAXI.*

## JAKÝ BYL ROK 2021 NA PEČOVATELSKÉ SLUŽBĚ

Zvládli jsme další „vlnu“ onemocnění a další test charakterů zaměstnanců i klientů. V důsledku epidemiologické situace přistupovala vláda ČR k restriktivním řešením a jedním z nich bylo i uzavření zařízení sociálních služeb. Jednalo se ale o služby pobytové atp., ale co klienti pečovatelských služeb, kteří žijí ve svém domácím prostředí? Nemohli jsme je jednoduše odstříhnout od světa...

Pro naše klienty jsme často těmi, kdo jim nahrazují sociální kontakty a zprostředkovávají pomoc.

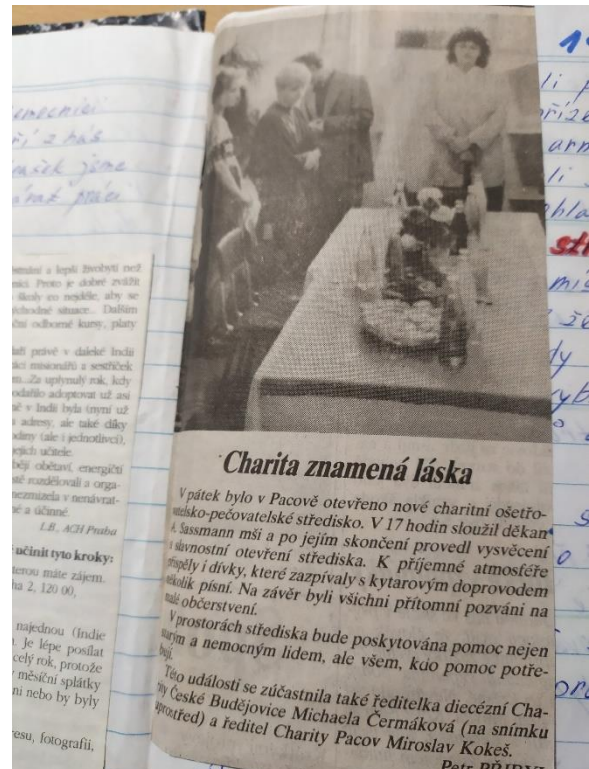
Po dalším náročném roce, mohu vyhodnotit, že tým našich pracovníků, je týmem kvalitních lidí, kde se můžeme spolehnout jeden na druhého. Společně jsme se mohli soustředit na hledání způsobů, jak služby poskytovat v rámci platných opatření a službu neomezovat.

Naše služba mohla fungovat celý rok bez omezení a za to dík všem pracovníkům.

## CO SE CHYSTÁ V ROCE 2022



- nové logo charity
- nové letáčky pečovatelské služby
- Tříkrálová sbírka (leden)
- dobročinný bazar (duben)
- zájezd pro klienty (květen)
- ukázky canisterapie (červen)
- prezentace na Dni mikroregionu (červen)
- sbírka kol pro Afriku (celoročně)
- výročí založení střediska Charity (srpen)
- pouť na Dobrou Vodu (září)
- sbírka šatstva (celoročně)
- vzdělávání zaměstnanců (celoročně)
- a hodně spokojených klientů 😊



Jsme členem:



## TŘÍKRÁLOVÁ SBÍRKA

Tříkrálová sbírka je největší dobročinnou sbírkovou akcí v České republice. Do její organizace a průběhu koledování se každoročně zapojí více než 70 tisíc dobrovolníků.

Události posledních dvou let srazily mnoho lidí na kolena. Ale také prověřily solidaritu a ochotu pomáhat. Vykoledované peníze pomáhají statisícům lidí v nouzi.

Díky Tříkrálové sbírce začínáme vždy nový rok dobrým skutkem a společnými silami znovu dokážeme, že každá koruna pomáhá tam, kde je potřeba.

Děkujeme za podporu, která je důležitější než kdy dřív.



Na Tříkrálovou sbírku je možné přispívat po celý rok prostřednictvím Online koledy nebo zasláním DMS KOLEDA.

## POUŤ NA DOBROU VODU

V sobotu 11. 9. společná pouť s Charitou Kamenice nad Lipou u prezidenta Diecézní charity P. Stanislava Brožky.



## DEN CHARITY

OSLAVTE S NÁMI

Den  
Charity  
2021



Mše za Charitu 26. 9. v kostele sv. Michaela v Pacově.

27. 9. svátek sv. Vincence z Pauly –  
patrona a zakladatele moderní  
charitativní práce.



## HISTORIE CHARITY PACOV

- 1992 založení Farní charity Pacov – dobrovolnická činnost
- 1993 ošetřovatelsko-pečovatelská činnost (CHOPS)
- 1995 otevření charitního střediska na faře
- 1999 projekt Gerontologický stacionář
- 2000 otevření Nízkoprahového zařízení pro děti a mládež
- 2008 půjčovna pomůcek
- 2020 TAXI pro seniory

# NÍZKOPRAHOVÉ ZAŘÍZENÍ PRO DĚTI A MLÁDEŽ SPIRÁLA

Nízkoprahové zařízení pro děti a mládež Spirála Pacov je službou sociální prevence. V roce 2021 byla zajišťována ambulantní a také terénní formou, jejíž potřeba vznikla z důvodu covidové pandemie, kvůli níž musel být klub na několik měsíců po začátku roku uzavřen.

**Posláním** NZDM Spirála je poskytovat bezpečné zázemí pro trávení volného času, podporu a odbornou pomoc při řešení problémů dětem a mladým lidem z Pacovska, kteří se ocitají nebo mohou ocitnout v nepříznivé životní situaci. Prostřednictvím poskytovaných služeb pomáháme předcházet sociálním a dalším rizikům plynoucím z jejich životního stylu a podporujeme motivaci k zodpovědnosti k vlastnímu životu.



## NAŠE CÍLE JSOU:

- vytvářet bezpečný prostor a motivující podmínky pro aktivní trávení volného času dětí a mládeže,
- pomáhat předcházet sociálním a zdravotním rizikům plynoucím ze životního stylu dětí a mládeže,
- poskytovat dětem a mládeži podporu a pomoc plynoucí z jejich individuálních potřeb a v případě potřeby jim zprostředkovat navazující odborné řešení problémů,
- posilovat sociální dovednosti dětí a mládeže a podporovat je v aktivním řešení složitých životních situací.

## CÍLOVÁ SKUPINA

Cílovou skupinou jsou děti a mladí lidé ve věku **od 11 do 23 let**, kteří

- **zažívají náročné životní situace** (zátěž vycházející z procesu dospívání, problémy ve škole, v rodině, s vrstevníky atd.);
- **jsou ohroženi společensky nežádoucími jevy** (šikana, závislosti, domácí násilí atd.);
- **tráví volný čas pasivním způsobem, hledají alternativy** volnočasového vyžití a mají snahu se rozvíjet.



## PRINCIPY SLUŽBY

- **Dobrovolnost** (délka pobytu je omezena pouze otevírací dobou, účast na aktivitách je dobrovolná)
- **Bezplatnost** (služby jsou poskytovány zdarma)
- **Anonymita** (nevyžadujeme osobní údaje)
- **Bezpečný prostor pro trávení volného času**

- **Mlčenlivost** (bez souhlasu uživatelů služby neposkytujeme informace třetí osobě)
- **Dostupnost** (snažíme se co nejvíce snižovat místní, časové, psychologické a další překážky, které by bránily využívání našich služeb)
- **Respekt** jakékoli náboženské, sexuální orientace, barvy pleti i názorové odlišnosti
- **Individuální přístup** (maximální podpora při naplňování individuálních potřeb a přání uživatelů, individuální podpora při řešení problémů)
- **Důraz na lidská práva a důstojnost**

## OHLÉDNUTÍ ZA ROKEM 2021

Rok 2021 byl, stejně jako předchozí, poznamenán pandemií nemoci Covid 19. V důsledku vládních opatření jsme byli nuceni nízkoprahový klub na několik měsíců uzavřít. Děti a mladí lidé v té době nenavštěvovali ani školy a byli nuceni využívat pro vzájemnou komunikaci a studium zejména počítače a mobilní telefony. Nezůstali jsme pozadu a hledali možnosti, jak bychom mohli nadále fungovat a poskytovat pomoc v obtížné situaci, kterou lockdown pro mnohé představoval. Pracovali jsme online přes sociální sítě a několikrát v týdnu realizovali službu v terénu (skatepark, nádraží apod.), abychom pomohli lépe zvládat stres, úzkosti a jiné obtíže, které děti a mladí lidé v tomto období prožívali.



Vzhledem k tomu, že jsme si uvědomovali, jak bude návrat dětí do škol po jejich dlouhém pobytu mezi 4 stěnami na online výuce složitý, snažili jsme se jim ho trochu usnadnit. V květnu jsme pro 6., 7. a 8. ročníky Základní školy Pacov připravili v rámci Místního akčního plánu rozvoje vzdělávání v ORP Pacov program s názvem Restart. Žáci díky němu měli možnost otevřeně hovořit o tom, co prožívali během lockdownu a sdílet to se svými spolužáky a učiteli. Zjistili, že těžké chvíle neprožívali sami, což někteří potřebovali slyšet. Dle zpětné vazby od pedagogů byl program přínosný jak pro studenty, tak pro ně.

V září jsme se již tradičně zúčastnili celorepublikové akce Týden nízkoprahových klubů, která má za cíl přiblížit činnost této sociální služby veřejnosti. Letošní téma bylo „Škola, jak ji neznáme“. Tímto tématem chtěla Česká asociace streetwork upozornit na nezastupitelnou roli nízkoprahových klubů při návratu dětí a dospívajících do škol, který byl tento rok v důsledku koronavirové pandemie náročný. Na celý „osvětový“ týden jsme připravili program pro žáky 7. a 8. tříd ZŠ Pacov, který probíhal během jejich třídnických hodin v Komunitním centru v Pacově. V rámci programu bylo vytvořeno 6 tabulí se vzkazy učitelům, které byly během hodin diskutovány. Učitelé a žáci dostali prostor sdílet si věci, které si běžně neříkají. Věříme, že akce byla pro žáky příjemným oživením běžného školního programu a pro třídní učitele šancí na získání zpětné vazby, která byla v mnoha případech pozitivní. V pátek 24. 9. 2021 vyvrcholil program kampaně dnem otevřených dveří spojeným s koncertem velmi talentované žákyně 9. třídy V. Kofroňové a tvůrčími dílnami.

Kromě těchto větších akcí jsme se soustředili na práci v klubu, diskutovali jsme s dětmi a mladými lidmi jejich radosti i strasti, pomáhali řešit jejich obtíže z různých oblastí života, dělali jsme několik preventivních programů, přispívali ke kvalitnějšímu trávení jejich volného času, pořádali turnaje, tvůrčí dílny, hudební kroužek, chodili s klienty na skatepark s tím, že jsme jim zapůjčovali koloběžky a skateboardy, byli jsme společně na bowlingu v Chýnově apod. V roce 2021 naše služby využívalo 84 dětí a dospívajících z Pacova a okolí.



## KONTAKTNÍ ÚDAJE

### **Adresa:**

Charita Pacov  
NZDM Spirála  
Náměstí Svobody 2  
395 01 Pacov

**Kontaktní telefon:** 731 562 681  
**E-mail:** [spirala@pacov.charita.cz](mailto:spirala@pacov.charita.cz)  
**Web:** [www.charitapacov.cz](http://www.charitapacov.cz)  
**Identifikátor služby:** 3940857

**Facebook pro klienty:** Pracovníci Spirály (NZDM Spirála Pacov)

**Facebook pro veřejnost:** Charita Pacov – NZDM Spirála

## OTEVÍRACÍ DOBA

PO 12:00 – 17:30  
ÚT 12:00 – 17:30  
ST 12:00 – 16:00  
ČT 12:00 – 17:30  
PÁ 12:00 – 16:00

## OTEVÍRACÍ DOBA V DOBĚ LETNÍCH PRÁZDNIN

PO 11:00 – 17:00  
ÚT 11:00 – 17:00  
ST 11:00 – 16:00  
ČT 11:00 – 17:00  
PÁ 11:00 – 16:00

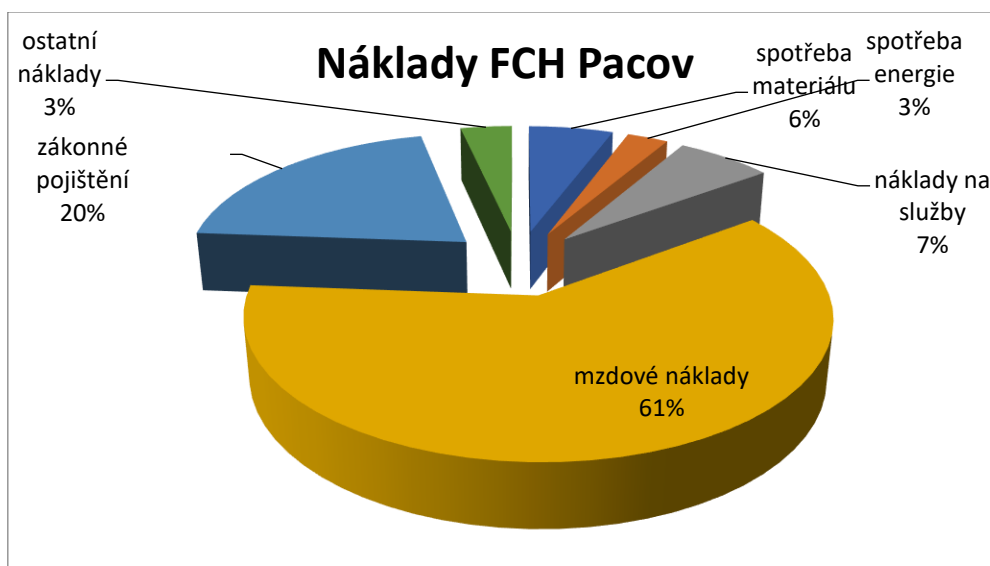
Sociální služby jsou poskytovány **celoročně**, včetně školních prázdnin. Otevírací doba během letních prázdnin se mírně liší (viz výše).

Klub bývá uzavřen v době státních svátků a v době mimořádných oprav či úprav budovy (výmalba, sanitární dny). Provoz může být výjimečně přerušen či zkrácen také z důvodu účasti pracovníků na kurzech, stážích, konferencích, v případě nemoci/karantény pracovníků nebo za jiných mimořádných událostí.



# HOSPODAŘENÍ

NÁKLADY	v tis. Kč	VÝNOSY	v tis. Kč
Spotřeba materiálu	354	Příjmy za vlastní výkony	573
Spotřeba energie	172	Dotace MPSV	3 604
Služby	401	Dotace Kraj Vysočina	596
Mzdové náklady	3 777	Dotace Město Pacov	610
Zákonné pojištění	1 256	Úřad práce	315
Ostatní náklady	215	Sbírky a dary	294
		Ostatní výnosy	372
<b>Náklady celkem</b>	<b>6 175</b>	<b>Výnosy celkem</b>	<b>6 364</b>



**ROZVAHA**  
**ve zkráceném rozsahu**  
**ke dni 31.12.2021**  
(v celých tisících Kč)


Název, sídlo a právní forma účetní  
jednotky  
Farní charita Pacov  
Náměstí Svobody 2  
Pacov  
395 01

Účetní jednotka doručí:  
1 x příslušnému fin. orgánu

IČO
47224444

Označení	AKTIVA	číslo řádku	Stav k prvnímu dni účetního období	Stav k posled. dni účetního období
a	b	c	1	2
<b>A.</b>	<b>Dlouhodobý majetek celkem</b> <span style="float: right;"><b>Součet A.I. až A.IV.</b></span>	1	1 155	835
A. II.	Dlouhodobý hmotný majetek celkem	3	1 907	1 587
A. IV.	Oprávký k dlouhodobému majetku celkem	5	-752	-752
<b>B.</b>	<b>Krátkodobý majetek celkem</b> <span style="float: right;"><b>Součet B.I. až B.IV.</b></span>	6	2 637	2 712
B. I.	Zásoby celkem	7	21	18
B. II.	Pohledávky celkem	8	-14	
B. III.	Krátkodobý finanční majetek celkem	9	2 624	2 694
B. IV.	Jiná aktiva celkem	10	6	
	<b>Aktiva celkem</b> <span style="float: right;"><b>Součet A. až B.</b></span>	11	3 792	3 547

Označení	PASIVA	číslo řádku	Stav k prvnímu dni účetního období	Stav k posled. dni účetního období
a	b	c	3	4
<b>A.</b>	<b>Vlastní zdroje celkem</b> <span style="float: right;"><b>Součet A.I. až A.II.</b></span>	12	3 319	3 089
A. I.	Jmění celkem	13	1 870	2 900
A. II.	Výsledek hospodaření celkem	14	1 449	189
<b>B.</b>	<b>Cizí zdroje celkem</b> <span style="float: right;"><b>Součet B.I. až B.IV.</b></span>	15	473	458
B. II.	Dlouhodobé závazky celkem	17		6
B. III.	Krátkodobé závazky celkem	18	418	470
B. IV.	Jiná pasiva celkem	19	55	-18
	<b>Pasiva celkem</b> <span style="float: right;"><b>Součet A. až B.</b></span>	20	3 792	3 547

Sestaveno dne: 31.03.2022		Podpisový záznam statutárního orgánu účetní jednotky nebo podpisový vzor fyzické osoby, která je účetní jednotkou 
Právní forma účetní jednotky	Předmět podnikání nezisková organizace	Pozn.:

Výkaz zisku a ztráty  
podle Přílohy č. 2  
vyhlášky č. 504/2002 Sb.

## VÝKAZ ZISKU A ZTRÁTY ve zkráceném rozsahu

ke dni **31.12.2021**  
(v celých tisících Kč)

Název, sídlo a právní forma účetní  
jednotky

Farní charita Pacov  
Náměstí Svobody 2  
Pacov  
395 01

Účetní jednotka doručí:  
1 x příslušnému finančnímu orgánu

IČO
47224444

Označení	TEXT	Číslo řádku	Činnosti		
			Hlavní	Hospodářská	Celkem
			5	6	7
A. I.	Spotřebované nákupy a nakupované služby	2	923	5	928
A. III.	Osobní náklady	4	5 033		5 033
A. IV.	Daně a poplatky	5	2	6	8
A. V.	Ostatní náklady	6	62		62
A. VI.	Odpisy, prodaný majetek, tvorba a použití rezerv a opravných položek	7		134	134
A. VII.	Poskytnuté příspěvky	8	11		11
	<b>Náklady celkem</b>	Součet A.I. až A.VIII.	6 030	144	6 174
B. I.	Provozní dotace	12	4 809		4 809
B. II.	Přijaté příspěvky	13	810		810
B. III.	Tržby za vlastní výkony a za zboží	14	439		439
B. IV.	Ostatní výnosy	15	35	107	142
B. V.	Tržby z prodeje majetku	16	163		163
	<b>Výnosy celkem</b>	Součet B.I. až B.V.	6 256	107	6 363
C.	Výsledek hospodaření před zdaněním	ř. 17 - (ř. 10 - ř.9)	226	-37	189
D.	Výsledek hospodaření po zdanění	ř. 18 - ř. 9	226	-37	189

Sestaveno dne: 31.03.2022	Podpisový záznam statutárního orgánu účetní jednotky nebo podpisový vzor fyzické osoby, která je účetní jednotkou	
Právní forma účetní jednotky	Předmět podnikání nezisková organizace	Pozn.:

## KDO NÁS PODPORUJE

MPSV ČR  
KRAJ VYSOČINA  
MĚSTO PACOV  
ÚŘAD PRÁCE  
VÝBOR DOBRÉ VŮLE  
ŠKODA AUTO a.s.  
BLUETECH s.r.o  
ATANAVI s.r.o  
OBEC DOLNÍ HOŘICE  
OBEC OBRATAŇ  
MICROCOMP s.r.o.  
MUDr. KONEČNÝ  
MUDr. TOMIS  
Mgr. KOLÁŘ  
p. KOZOJED  
OBEC SALAČOVA LHOTA  
GLENOWEL s.r.o  
OBEC ČÁSLAVSKO  
BONAMENS  
POLANSKÝ



ŠKODA



Úřad práce ČR



## Děkujeme za podporu

Děkujeme i ostatním, kteří tu nejsou napsaní,  
ale pomáhají např. jako dobrovolníci, nebo se  
za nás modlí ...

