

# VÝROČNÍ ZPRÁVA 2011



**FARNÍ CHARITA PACOV**

# OBSAH

Úvodní slovo.....	2
Vznik organizace a její právní postavení .....	3
Poslání .....	3
Projekty .....	3
Pečovatelská služba .....	4 - 8
Osobní asistence .....	9 - 10
NZDM Spirála .....	11 - 15
Hospodaření .....	16
Rozvaha .....	17
Tříkrálová sbírka .....	18
Poděkování .....	19

## KONTAKTNÍ ÚDAJE

Farní charita Pacov  
Náměstí Svobody 2  
395 01 Pacov

IČ : 47 22 44 44  
Tel. 565 443 220

[www.charitapacov.cz](http://www.charitapacov.cz)  
[info@charitapacov.cz](mailto:info@charitapacov.cz)

ČÚ : 224246-261/0100 KB



# ÚVODNÍ SLOVO

Vážení přátelé,

dostává se Vám do rukou Výroční zpráva Farní charity Pacov za rok 2011. Uplynulý rok můžeme nazvat úspěšným, neboť se podařilo uskutečnit mnoho naplánovaných akcí a programů. Jako obvykle největším projektem naší organizace byla Pečovatelská služba, jak do počtu zaměstnanců, klientů i financí. Pečovatelská služba je také u veřejnosti vnímána jako nejpotřebnější a též nejvíce spjatá se jménem Charita.

Lidé dneška vůbec nepočítají s hodnotami, které se nedají změřit, ani zvážit, či zaplatit penězi. Jsem rád, že v naší organizaci pracují takoví lidé, kteří uznávají důstojnost a neopakovatelnost každého lidského života a také účinně pomáhají těm, kteří se bez pomoci druhých neobejdou.

Dalším projektem, který se věnoval seniorům a zdravotně postiženým byl projekt Osobní asistence. Tento projekt má za sebou již třetí rok působení a je terénní službou nejen pro občany našeho města, ale i širokého okolí.

Projekt Nízkoprahového zařízení Spirála nabízel v loňském roce již desátým rokem své sociální programy pro děti a mládež. Není bez zajímavosti, že tato služba sociální prevence je jedinou službou svého druhu v měřítku celého okresu. Projekt Nízkoprahového zařízení pro děti a mládež Spirála byl v roce 2011 celý financován z individuálního projektu kraje Vysočina – projektu OP LZZ.

Na závěr bych rád poděkoval všem, kteří se na činnosti charity v našem městě jakkoliv podíleli. Velký dík patří všem našim zaměstnancům.

Celá naše práce by se neobešla bez pomoci všech našich dárců, sponzorů, příznivců a dobrovolníků. Poděkování také patří Městskému úřadu v Pacově za finanční podporu naší pečovatelské služby a všem těm, kteří přispěli ke všemu, co se nám v minulém roce podařilo vykonat.

Miroslav Kokeš, ředitel





## VZNIK ORGANIZACE A JEJÍ PRÁVNÍ POSTAVENÍ

Farní charita Pacov je nestátní neziskovou organizací a patří mezi složky Diecézní charity České Budějovice, která spolu s ostatními charitami Čech a Moravy tvoří Sdružení Charita Česká republika.

Farní charita Pacov byla zřízena jako právnická osoba dle zřizovacího dekretu vydaného biskupem českobudějovickým dne 20. 8. 1992.

## POSLÁNÍ FARNÍ CHARITY

Posláním charity je pomáhat lidem v nouzi sociální, tělesné, duševní i duchovní. Tato pomoc je poskytována bez ohledu na rasovou, národnostní či náboženskou příslušnost.

## PROJEKTY

**Pečovatelská služba**

**Osobní asistence**

**Nízkoprahové zařízení pro děti a mládež Spirála**

# PEČOVATELSKÁ SLUŽBA

## Poslání

Posláním pečovatelské služby Farní charity Pacov je nabídnout podporu a pomoc seniorům a osobám se zdravotním postižením, kteří z důvodu snížené soběstačnosti vyžadují pomoc jiné osoby.

Uživatelům poskytujeme pomoc tak, aby mohli zůstat co nejdéle ve svém přirozeném prostředí, mohli využívat místní vztahové sítě a zapojovat se do běžného života společnosti.

## Cílová skupina

Služba je poskytována občanům, kteří vzhledem ke svému zdravotnímu stavu nebo věku potřebují pomoc a péči druhé osoby.

Cílovou skupinu tvoří občané města Pacov a obcí vzdálených do 15 km, žijících ve svých domácnostech, kteří dosáhli důchodového věku, případně pobírají invalidní důchod a nejsou sami schopni se o sebe postarat.

## Cíle

Cílem pečovatelské služby je zajistit pomoc uživatelům tak, aby mohli zůstat co nejdéle ve svém přirozeném prostředí.



# Obsah služby

## 1. Pomoc při zvládnání běžných úkonů péče o vlastní osobu

- pomoc a podpora při podávání jídla a pití
- pomoc při oblékání a svlékání včetně speciálních pomůcek
- pomoc při prostorové orientaci, samostatném pohybu ve vnitřním prostoru
- pomoc při přesunu na lůžko nebo vozík

## 2. Pomoc při osobní hygieně nebo poskytnutí podmínek pro osobní hygienu

- pomoc při úkonech osobní hygieny
- pomoc při základní péči o vlasy a nehty
- pomoc při použití WC

## 3. Poskytnutí stravy nebo pomoc při zajištění stravy

- zajištění stravy odpovídající věku, zásadám racionální výživy a potřebám dietního stravování
- dovoz nebo donáška jídla
- pomoc při přípravě jídla a pití
- příprava a podání jídla a pití

## 4. Pomoc při zajištění chodu domácnosti

- běžný úklid a údržba domácnosti
- údržba domácích spotřebičů
- pomoc při zajištění velkého úklidu domácnosti, například sezónního úklidu, úklidu po malování
- topení v kamnech včetně donášky a přípravy topiva, údržba topných zařízení
- běžné nákupy a pochůzky
- velký nákup, například týdenní nákup, nákup ošacení a nezbytného vybavení domácnosti
- praní a žehlení ložního prádla, popřípadě jeho drobné opravy
- praní a žehlení osobního prádla, popřípadě jeho drobné opravy

## 5. Zprostředkování kontaktu se společenským prostředím

- doprovázení dětí do školy, školského zařízení, k lékaři a doprovázení zpět
- doprovázení dospělých do školy, školského zařízení, zaměstnání, k lékaři, na orgány veřejné moci a instituce poskytující veřejné služby a doprovázení zpět

## Přehled poskytnutých úkonů za rok 2011

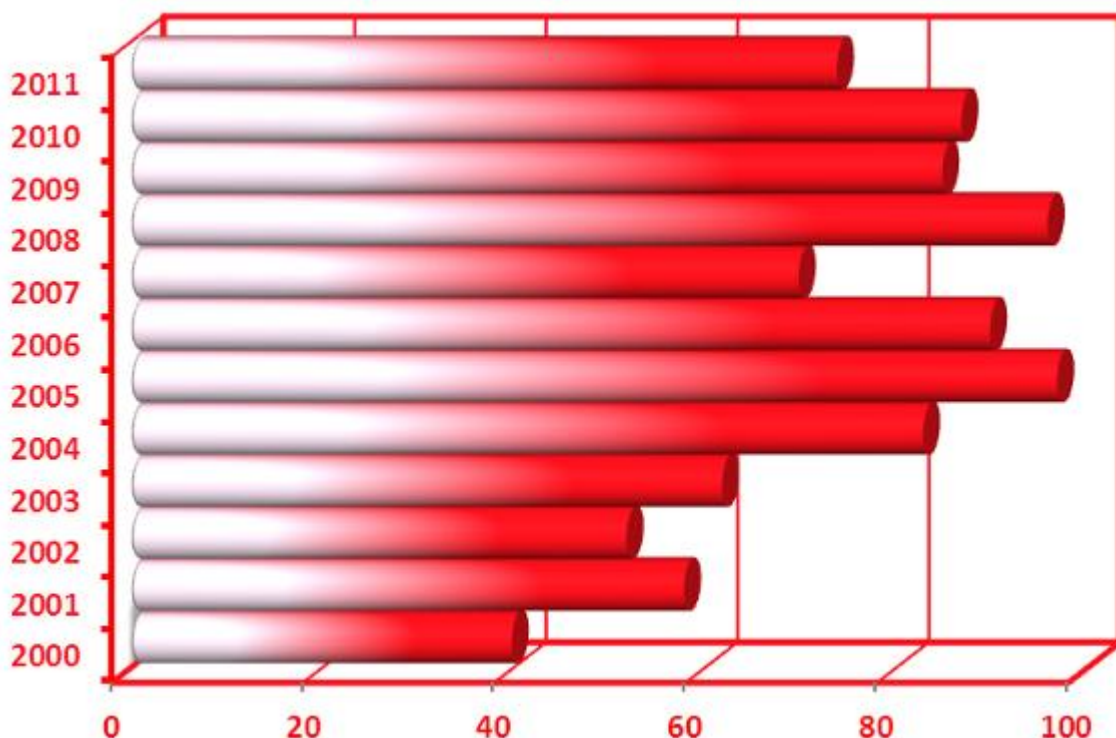
Nákupy a pochůzky	105 hodin
Úklid a údržba domácnosti	48 hodin
Donáška topiva a údržba topných zařízení	12 hodin
Praní a žehlení prádla	68 kg
Dohled nad dospělým občanem	110 hodin
Pomoc při úkonech osobní hygieny	93 hodin
Pomoc při přesunu na lůžko nebo vozík	2 hodiny
Pomoc při přípravě léků	17,5 hodiny
Pomoc při oblékání a svlékání	16 hodin
Pomoc při prostorové orientaci, samostatném pohybu ve vnitřním prostoru	48 hodin
Pomoc při přípravě jídla a pití	29 hodin
Dovoz oběda	7 598 x
Doprava služebním vozidlem ve městě	712 x

Celkem uživatelů: **74**

Průměrný věk: **80 let**

Dále občané využívali půjčování zdravotních pomůcek, měření tlaku krve a měření hladiny cukru v krvi.

## Počet uživatelů pečovatelské služby



## Půjčování zdravotních pomůcek

V souvislosti se zkvalitněním naší péče půjčujeme nejen uživatelům našich služeb, ale i všem ostatním zájemcům tyto zdravotní pomůcky: mechanické i elektrické polohovací postele, invalidní vozíky, toaletní křesla, chodítka, servírovací stolky, sedačky do vany a do sprchy, nástavce na WC, podložní mísy a vanový zvedák.

## Vzdělávání v roce 2011

Každý pracovník absolvoval v tomto roce 24 hodin na vzdělávacích seminářích:

- ✓ Hojení ran
- ✓ Cévní mozková příhoda
- ✓ Diabetes melitus
- ✓ Novinky v péči o klienty
- ✓ Vybraná onemocnění v zařízení soc. služeb
- ✓ Sebeobrana
- ✓ Setkání vedoucích přímé péče
- ✓ Setkání členů APSS ČR
- ✓ První pomoc

## Zpravodaj pečovatelské služby Paprsek

Od roku 2007 vydáváme pro uživatele služby měsíční informační zpravodaj Paprsek.



## Sbírka použitého ošacení

Pro občanské sdružení Diakonie Broumov byly naplněny dva nákladní automobily.



## Sbírka brýlí

Padesát kusů dioptrických brýlí bylo předáno Diecézní charitě v Českých Budějovicích pro Čechy žijící v Rumunsku.

## Sbírka známek

Zhruba 5 kg poštovních známek bylo odvezeno do Klokot, kde se shromažďují na pomoc misiím.



## Zájezd na Svatou Horu u Příbrami

V letošním roce jsme uspořádali již po čtrnácté pro seniory zájezd na poutní místo Svatá Hora.

## Vánoční dobročinný bazar

V sobotu 10. prosince proběhl IV. ročník dobročinného bazárku, z jehož výtěžku jsme mohli rozšířit půjčovnu zdravotních pomůcek o elektrické polohovací lůžko. Výtěžek bazárku podpořila Nadace Divoké husy.



Druhé elektrické polohovací lůžko se podařilo zakoupit za přispění Nadace J & T.



# OSOBNÍ ASISTENCE

## Poslání

Osobní asistence Farní charity Pacov je terénní služba poskytovaná osobám, které mají sníženou soběstačnost z důvodu věku, chronického onemocnění nebo zdravotního postižení a jejich situace vyžaduje pomoc jiné fyzické osoby.

Služba se poskytuje v domácím prostředí osob, v místě jejich pohybu a při činnostech, které potřebují.

## Cíle

Cílem osobní asistence je umožnit uživatelům vykonávat za pomoci osobního asistenta všechny běžné činnosti, které by dělal sám, kdyby mu v tom nebránil věk či postižení.

## Cílová skupina

Cílovou skupinu tvoří občané města Pacov a obcí vzdálených do 15 km, kteří vzhledem ke svému zdravotnímu stavu nebo věku potřebují pomoc a péči druhé osoby. Zajišťujeme osobní asistenci seniorům, osobám se zdravotním postižením a rovněž rodinám se staršími dětmi se zdravotním handicapem.

## Přehled poskytnutých úkonů za rok 2011

Pomoc při oblékání a svlékání včetně speciálních pomůcek	<b>20 hodin</b>
Pomoc při úkonech osobní hygieny	<b>44 hodin</b>
Nákupy a běžné pochůzky	<b>7 hodin</b>
Doprovázení k lékaři	<b>61 hodin</b>
Pomoc při přesunu na lůžko nebo vozík	<b>10 hodin</b>
Pomoc při obnovení nebo upevnění kontaktu s rodinou a pomoc a podpora při dalších aktivitách podporujících sociální začleňování osob	<b>3, 5 hodiny</b>
Pomoc s úklidem a údržbou domácnosti a osobních věcí	<b>40 hodin</b>
Pomoc při zajištění stravy	<b>521 x</b>
Pomoc při pohybu ve vnitřním i vnějším prostoru	<b>88 hodin</b>

Celkem uživatelů: **11**

Průměrný věk: **77 let**

# Obsah služby

## 1. Pomoc při zvládnání běžných úkonů péče o vlastní osobu

- pomoc a podpora při podávání jídla a pití
- pomoc při oblékání a svlékání včetně speciálních pomůcek
- pomoc při prostorové orientaci, samostatném pohybu ve vnitřním prostoru
- pomoc při přesunu na lůžko nebo vozík

## 2. Pomoc při osobní hygieně

- pomoc při úkonech osobní hygieny
- pomoc při použití WC

## 3. Pomoc při zajištění stravy

- pomoc při přípravě jídla a pití

## 4. Pomoc při zajištění chodu domácnosti

- pomoc s úklidem a údržbou domácnosti a osobních věcí
- běžné nákupy a pochůzky

## 5. Výchovné, vzdělávací a aktivizační činnosti

- pomoc a podpora rodině v péči o dítě
- pomoc při obnovení nebo upevnění kontaktu s rodinou a pomoc a podpora při dalších aktivitách podporujících sociální začleňování osob
- pomoc s nácvikem a upevňováním motorických, psychických a sociálních schopností a dovedností

## 6. Zprostředkování kontaktu se společenským prostředím

- doprovázení do školy, školského zařízení, k lékaři, na zájmové a volnočasové aktivity, na orgány veřejné moci a instituce veřejné služby a doprovázení zpět

## 7. Pomoc při uplatňování práv, oprávněných zájmů a při obstarávání osobních záležitostí

- pomoc při komunikaci vedoucí k uplatňování práv a oprávněných zájmů
- pomoc při vyřizování běžných záležitostí

# NÍZKOPRAHOVÉ ZAŘÍZENÍ PRO DĚTI A MLÁDEŽ SPIRÁLA

Farní charita Pacov  
NZDM Spirála  
Náměstí Svobody 2  
395 01 Pacov

Tel. 731 562 681  
www.spiralapacov.cz  
spirala.pacov@seznam.cz  
Identifikátor služby: 3940857

Koordinátorka NZDM Spirála:  
Mgr. Ivana Šmilauerová



## Otevírací doba

PO, ÚT, PÁ	12:00 – 18:00
ST	12:00 – 15:00 (15:00 – 16:00 – pouze poradenství)
ČT	12:00 – 16:00
SO	14:00 – 18:00 (2 x za měsíc mimo letních prázdnin)

Sociální služby jsou poskytovány celoročně, včetně školních prázdnin. Klub bývá uzavřen v době státních svátků, v době oprav či úprav budovy (výmalba, sanitární dny) a v případě jiných mimořádných událostí.

Nízkoprahové zařízení pro děti a mládež Spirála je od začátku roku 2010 spolufinancováno Evropským sociálním fondem prostřednictvím OPLZZ a státním rozpočtem ČR.

## Poslání

Posláním NZDM Spirála je poskytovat zázemí, podporu a odbornou pomoc při řešení problémů dětem a mladým lidem z Pacovska, kteří se ocitají nebo mohou ocitnout v nepříznivé životní situaci. Prostřednictvím toho chceme dosáhnout pozitivních změn v jejich způsobu života a předcházet jejich sociálnímu vyloučení.

# Nabídka služeb

## 1. Výchovné, vzdělávací a aktivizační činnosti

- zajištění podmínek pro společensky přijatelné volnočasové aktivity
- pracovní výchovná činnost s dětmi
- nácvik a upevňování motorických a sociálních schopností a dovedností
- zajištění podmínek pro přiměřené vzdělávání

## 2. Sociálně terapeutické činnosti

- socioterapeutické činnosti, jejichž poskytování vede k rozvoji nebo udržení osobních a sociálních schopností a dovedností podporujících sociální začleňování osob

## 3. Zprostředkování kontaktu se společenským prostředím

- aktivity umožňující lepší orientaci ve vztazích odehrávajících se ve společenském prostředí

## 4. Pomoc při uplatňování práv, oprávněných zájmů a při obstarávání osobních záležitostí

- pomoc při vyřizování běžných záležitostí
- pomoc při obnovení nebo upevnění kontaktu s rodinou a pomoc a podpora při dalších aktivitách podporujících sociální začleňování osob

V rámci výše uvedených služeb jsme poskytovali sociální poradenství (škola, rodina, parta, návykové látky apod.), informační servis, doučování a pomoc s úkoly, preventivní aktivity zaměřené na sociálně-patologické jevy ve společnosti, byli jsme klientům oporou ve složitých i méně složitých životních situacích, podporovali jejich motivaci, nabízeli jsme jim kontaktování návazných služeb, doprovod na úřady, pomoc při hledání práce, vyplňování formulářů apod. Součástí každodenní praxe byly samozřejmě volnočasové aktivity, které jsou výborným prostředkem k rozvíjení a upevňování vztahů s uživateli služby.

# Principy poskytovaných služeb

V NZDM Spirála svou činnost realizujeme tak, aby byla zajištěna maximální dostupnost všem zájemcům. Aktivně odstraňujeme časové, prostorové, finanční i psychologické bariéry. Principy našich služeb jsou:

- nízkoprahovost (anonymita, časová dostupnost, respekt, dobrovolnost, bezplatné služby apod.)
- individuální přístup
- důraz na lidská práva
- respekt jedinečnosti uživatele.

## Cílová skupina

Cílovou skupinou jsou děti a mladí lidé ve věku od 11 do 23 let z Pacovska:

- kteří zažívají životní situace, jež jsou pro ně samotné obtížně řešitelné (problémy se zvládnutím školy, mezi vrstevníky, v rodině, psychické potíže při zvládnutí běžných vývojových úkolů dětství a dospívání, problémy s volbou školy a povolání, apod.),
- kteří zažívají konfliktní společenské situace (šikana, záškoláctví, konflikty s rodiči, učiteli, vedoucími apod., domácí násilí),
- kteří vedou rizikový způsob života nebo jím jsou ohroženi (zneužívání návykových látek, rizikové sexuální chování, životní styl, díky němuž se lze častěji dostat do rizikových situací/konfliktu se zákonem apod.),
- kteří tráví svůj volný čas převážně pasivním způsobem (např. toulání po městě, absence koníčků, zájmů) nebo mají problém zapojit se do běžných organizovaných volnočasových aktivit v okolí.

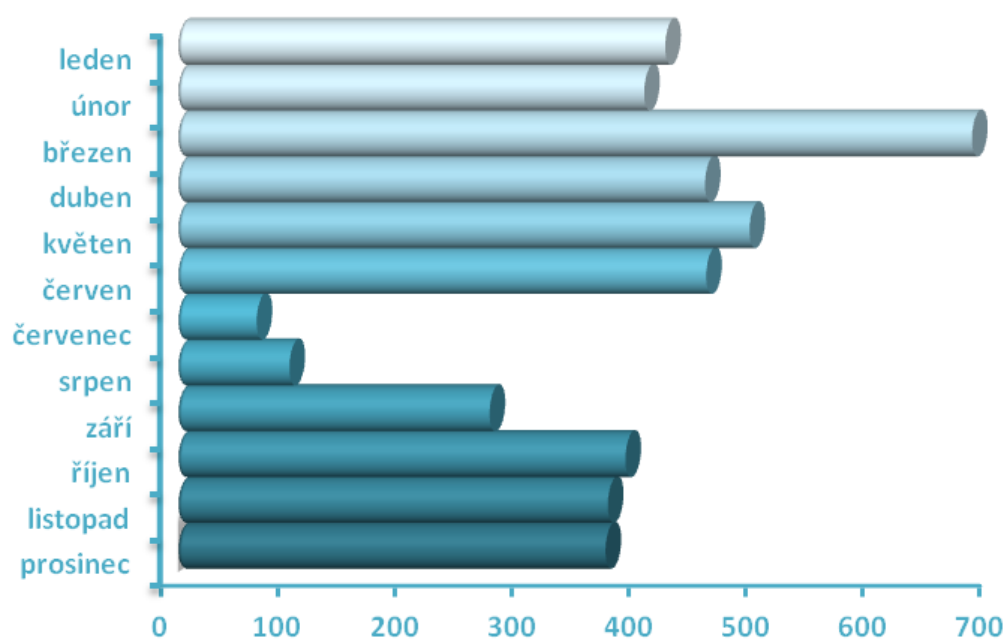
## Cíle NZDM Spirála

- podporovat děti a mládež při procházení obtížnými životními situacemi a pomáhat jim s jejich řešením,
- podporovat uživatele k aktivnímu a samostatnému řešení jejich problémů,
- prostřednictvím preventivních aktivit snižovat sociální i zdravotní rizika plynoucí ze životního stylu dětí a mládeže,
- podporovat motivaci uživatelů ke vzdělání a pracovnímu uplatnění,
- pomáhat uživatelům osvojit si sociální dovednosti, které zúročí ve svém praktickém životě (psaní životopisu, hospodaření s penězi, znalost hodin apod.)
- zvyšovat schopnosti uživatelů vyjádřit a obhájit si své názory,
- zvyšovat schopnosti začleňování uživatelů ohrožených sociálním vyloučením do skupiny vrstevníků,
- nabízet bezpečný prostor a motivující podmínky pro aktivní trávení volného času.

## Vzdělávání pracovníků NZDM Spirála za rok 2011

- ✓ První pomoc – neodkladná resuscitace
- ✓ Zaznamenávání individuálních plánů
- ✓ Základy sebeobrany
- ✓ Psychohygienu aneb prevence syndromu vyhoření
- ✓ Změny v sociálním šetření od roku 2012
- ✓ Stáž v NZDM eNcéčko
- ✓ Stáž v NZDM Bongo

# Statistika návštěvnosti NZDM Spirála v roce 2011



## Akce ve Spirále

V uplynulém roce se ve Spirále uskutečnilo mnoho zajímavých akcí, z nichž mnohé iniciovali sami uživatelé služby. Z těch výraznějších stojí za zmínku žonglovací workshop Diabolo Open Air, který se konal na zatravněném dvoře u Spirály, lekce bříšních tanců, turnaj ve stolním fotbale, bleší trh, učení se hře na australský dechový nástroj didgeridoo apod.



V klubu se v průběhu roku realizovalo také několik tvůrčích dílen. Zájemci si mohli vytvořit šperky a jiné drobnosti z Fimo hmoty, smaltu, korálků, drátků, dále keramické hrnky, talířky nebo misky, velikonoční a vánoční dekorace apod. S klienty jsme se několikrát vypravili i mimo klub. Navštívili jsme soutěžní taneční přehlídku s názvem Region tančí v Pelhřimově, ekologickou akci Den země, uspořádali jsme pěší výlet po okolí Pacova, který jsme zakončili ohýnkem. Během besedy studentky JČU o Namibii jsme se pomyslně přenesli až do Afriky. Ze sportovních aktivit se v rámci klubu hojně realizovala lukostřelba, kterou si mnozí oblíbili, basketbal, trénovala se chůze po popruhu pevně napnutém mezi stromy zvaném slack-line apod.

V září proběhl ve Spirále Den otevřených dveří, kterého se zúčastnilo téměř 40 lidí.

V uplynulém roce jsme se věnovali také prevenci sociálně-patologických jevů. Uskutečnili jsme několik interaktivních besed. Diskutovaná témata jsme zaměřili na nejpalčivější problematiku dnešní mládeže, a to na šikanu a kyberšikanu, konfliktní chování a vztah k autoritám, bezpečné sexuální chování, alkohol a drogy.





# HOSPODAŘENÍ

## NÁKLADY

Spotřeba materiálu	187 688 Kč
Spotřeba energie	205 358 Kč
Náklady na služby	205 346 Kč
Mzdové náklady	1 700 715 Kč
Zákonné pojištění	543 740 Kč
Ostatní náklady	137 896 Kč

**Náklady celkem 2 980 743 Kč**

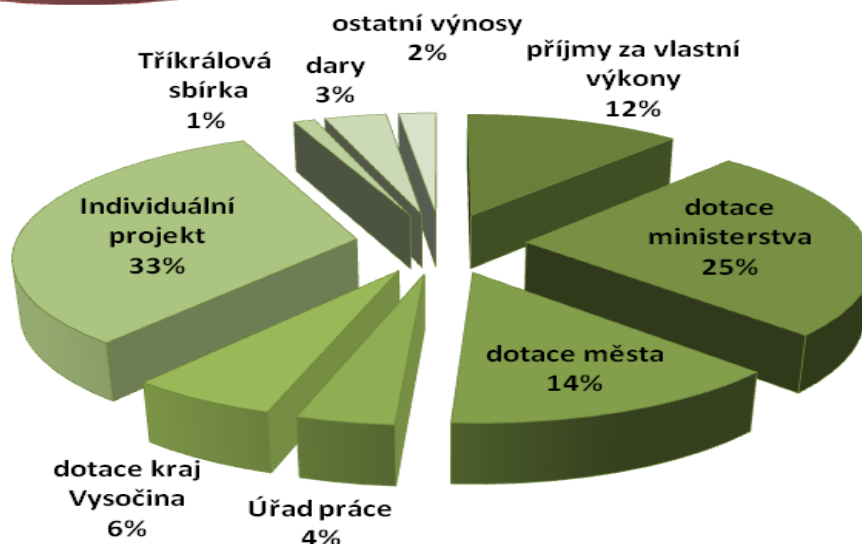
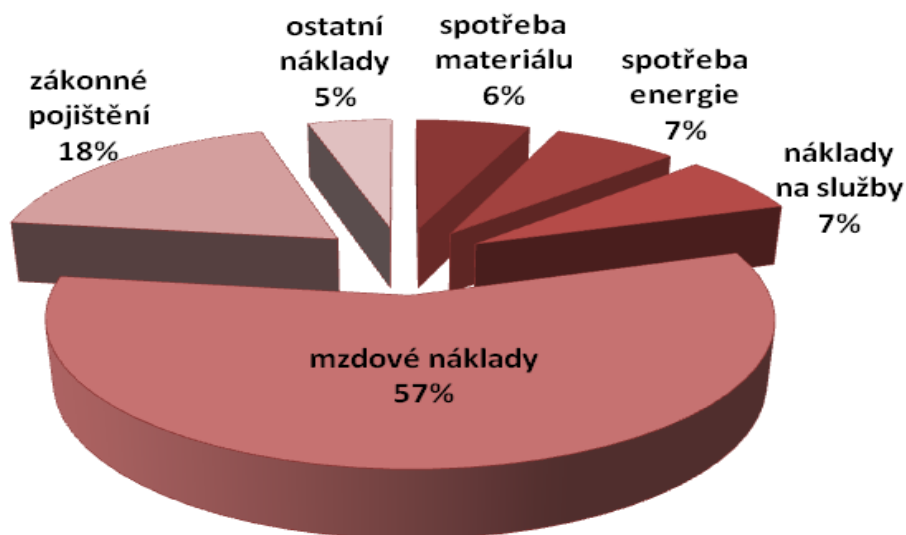
## VÝNOSY

Příjmy za vlastní výkony	359 220 Kč
Dotace ministerstva	772 000 Kč
Dotace města	420 000 Kč
Úřad práce	119 849 Kč
Dotace kraj Vysočina	181 100 Kč
Individuální projekt	985 512 Kč
Tříkrálová sbírka	35 669 Kč
Dary	103 202 Kč
Ostatní výnosy	62 509 Kč

**Výnosy celkem 3 039 061 Kč**

## HOSPODÁŘSKÝ VÝSLEDEK

**58 317 Kč**



### Rozvaha ve zjednodušeném rozsahu

k 31.12.2011  
( v celých tisících Kč )

IČO
47224444

AKTIVA		Číslo řádku	Stav k prvnímu dni účetního období	Stav k poslednímu dni
		a	1	2
<b>A.</b>	Dlouhodobý majetek celkem	1	283	246
I.	Dlouhodobý nehmotný majetek celkem	2		
II.	Dlouhodobý hmotný majetek celkem	3	1 231	1 299
III.	Dlouhodobý finanční majetek celkem	4		
IV.	Oprávy k dlouhodobému majetku celkem	5	946	-1 053
<b>B.</b>	Krátkodobý majetek celkem	6	1 775	1 891
I.	Zásoby celkem	7		1
II.	Pohledávky celkem	8	222	266
III.	Krátkodobý finanční majetek celkem	9	1 553	1 624
IV.	Jiná aktiva celkem	10		
	<b>Aktiva celkem</b>	11	2 056	2 137

PASIVA		Číslo řádku	Stav k prvnímu dni účetního období	Stav k poslednímu dni
		a	3	4
<b>A.</b>	Vlastní zdroje celkem	12	1 508	1 610
I.	Jmění celkem	13	715	759
II.	Výsledek hospodaření celkem	14	793	851
<b>B.</b>	Cizí zdroje celkem	15	550	527
I.	Rezervy celkem	16		
II.	Dlouhodobé závazky celkem	17		
III.	Krátkodobé závazky celkem	18	530	525
IV.	Jiná pasiva celkem	19	20	2
	<b>Pasiva celkem</b>	20	2 056	2 137

### VÝKAZ ZISKU A ZTRÁTY V ZJEDNODUŠENÉM ROZSAHU

k 31.12.2011  
( v celých tisících Kč )

IČO
47224444

Označení	Název ukazatele	Číslo řádku	Činnost		
			Hlavní	Hospodářská	Celkem
			5	6	7
<b>A.</b>	<b>Náklady</b>	1			
I.	Spořebaované nákupy celkem	2	393		393
II.	Služby celkem	3	205		205
III.	Osobní náklady celkem	4	2 245		2 245
IV.	Daně a poplatky celkem	5			
V.	Ostatní náklady celkem	6	30		30
VI.	Odpisy, prodaný majetek, tvorba rezerv a opravných položek celkem	7	106		106
VII.	Poskytnuté příspěvky celkem	8	2		2
VIII.	Daň z příjmů celkem	9			
	<b>Náklady celkem</b>	10	2 981		2 981
<b>B.</b>	<b>Výnosy</b>	11			
I.	Tržby za vlastní výrobky a zboží celkem	12	359		359
II.	Změna stavu vnitroorganizačních zásob celkem	13			
III.	Aktivace celkem	14			
IV.	Ostatní výnosy celkem	15	63		63
V.	Tržby z prodeje majetku, zúčtování rezerv a opravných položek celkem	16			
VI.	Přijaté příspěvky celkem	17	1 664		1 664
VII.	Provozní dotace celkem	18	953		953
	<b>Výnosy celkem</b>	19	3 039		3 039
<b>C.</b>	<b>Výsledek hospodaření před zdaněním</b>	20	58		58
<b>D.</b>	<b>Výsledek hospodaření po zdanění</b>	21	58		58

# TŘÍKRÁLOVÁ SBÍRKA



Výnos Tříkrálové sbírky 2011  
byl 54 876 Kč.



# PODĚKOVÁNÍ

*Rádi bychom upřímně poděkovali všem, kteří jakoukoliv formou umožnili Farní charitě Pacov rozvíjet a zkvalitňovat činnost.*

*Za podporu děkujeme:*

MPSV ČR  
Město Pacov  
Kraj Vysočina  
ÚP Pelhřimov  
GLENOWELL s.r.o.  
VOD Jetřichovec  
AutoCentrum Josef Šíma  
KOVO ZR  
Autodoprava Polanský  
J. HRADECKÝ s.r.o.

Obec Arneštovice  
Obec Bratřice  
Obec Čáslavsko  
Obec Eš  
Obec Hořepník  
Obec Kámen  
Obec Lukavec  
Obec Mezilesí  
Obec Samšín  
Obec Vyklantice

MUDr. Konečný  
MUDr. Tomis  
MUDr. Svobodová  
MUDr. Nesvačínová  
MUDr. Vladyková  
MUDr. Mašátová  
Mgr. Kolář  
p. Kuzdas  
p. Kačer

město Pacov



Kraj Vysočina

Úřad práce Pelhřimov



J. HRADECKÝ®  
spol. s r.o. PACOV

POLANSKÝ  
autodoprava



*a ostatním dárcům, kteří nechtějí být jmenováni.*